

# Lappeenranta Korvenkylä muinaisjäännösinventointi 2013



**Timo Jussila**



**Tilaja: Lappeenrannan kaupunki**

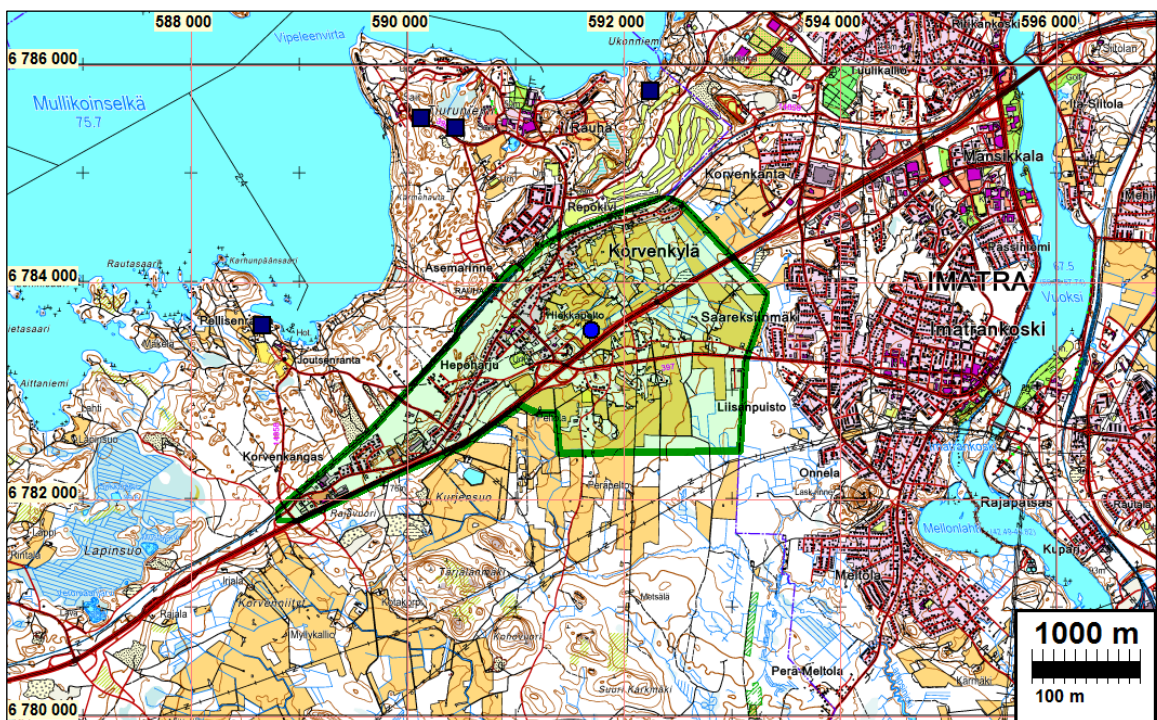
**Sisältö:**

|  |          |
|--|----------|
| <b>Perustiedot</b> .....               | <b>2</b> |
| <b>Yleiskartta</b> .....               | <b>3</b> |
| <b>Inventointi</b> .....               | <b>3</b> |
| Historiallinen aika .....              | 4        |
| Kuvia .....                            | 6        |
| <b>Muinisjäännös</b> .....             | <b>8</b> |
| LAPPEENRANTA KORVENKYLÄ LAURIKKA ..... | 8        |

**Kansikuva:** Maisemaa Luukanpellolta itään.

**Perustiedot**

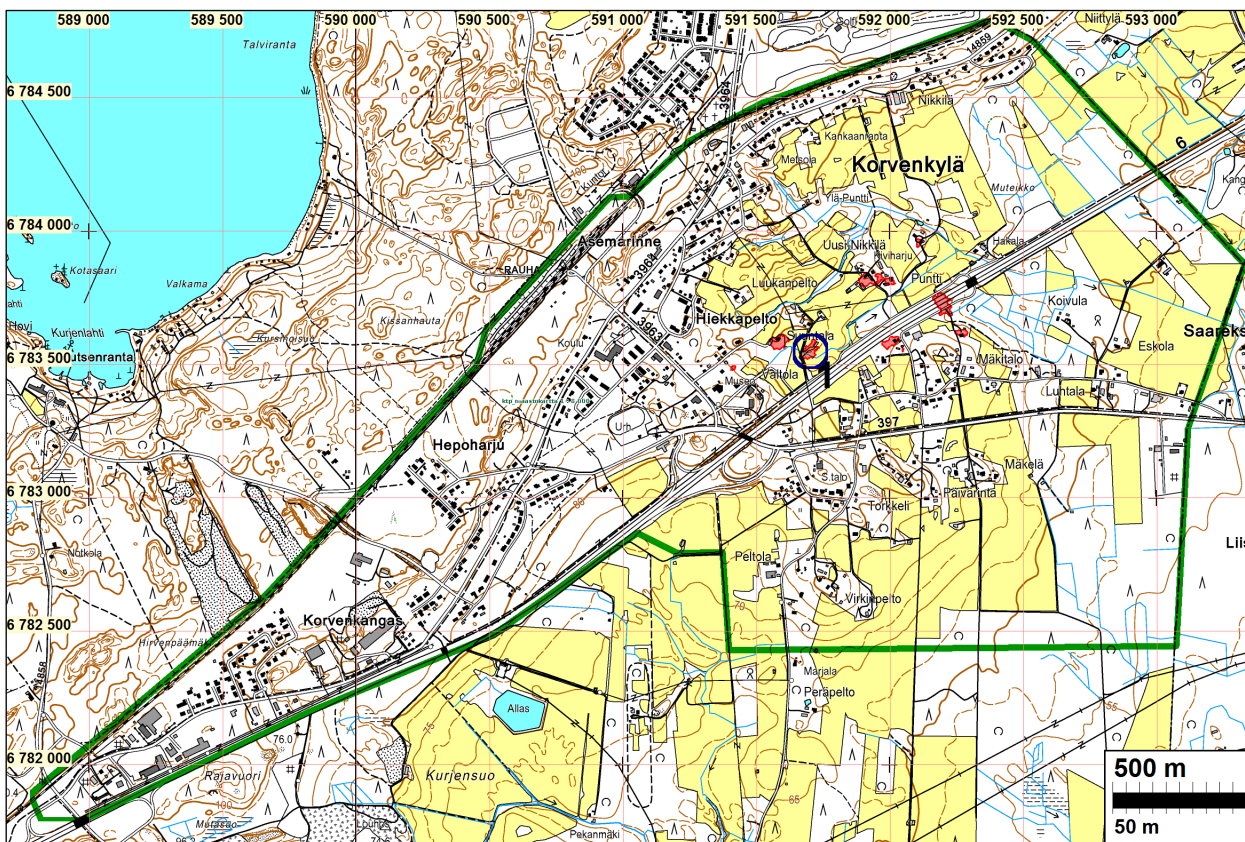
- Alue:** Lappeenrannan Korvenkylän (entistä Joutsenoa) osayleiskaava. Alue sijaitsee kaupungin länsilaidalla ja rajoittuu Imatran kaupunkiin.
- Tarkoitus:** Selvittää, onko alueella kiinteitä muinaijäännöksiä.
- Työaika:** 28.11.2013.
- Kustantaja:** Lappeenrannan kaupunki
- Tekijät:** Mikroliitti Oy, Timo Jussila.
- Tulokset:** Alueelta ei ennestään tunnettu muinaijäännöksiä. Alueella havaittiin yksi autoitunut vanha talotontti (mahdollisesti 1500-l lopulta alkaen asuttu), joka todettiin muinaijäännökseksi. Muita muinaijäännöksiä alueella ei todettu.



Tutkimusalue - kaavan selvitysalue - rajattu vihreällä. Muinaijäännökset eri symbolein. Kaikki kartalla näkyvät ovat hist. ajan jäännöksiä (siniset neliöt) – pääosin raivausröykkiöitä. Tutkimusalueella sininen pallo on Laurikan vanha talotontti joka inventoinnissa määritettiin muinaijäännökseksi.

**Selityksiä:** Koordinaatit, kartat ja ilmakuvauotteet ovat ETRS-TM35FIN koordinaatistossa - kohdekuvaauksissa NE koordinaatit ja niissä myös kkj4 (xy) ja ykj –koordinaatit (pi). Kartta ja ilmakuvapohjat Maanmittauslaitoksen maastotietokannasta syksyllä v. 2013 ellei toisin mainittu. Valokuvia ei ole talletettu mihinkään viralliseen arkistoon eikä niillä ole mitään kokoelmatunnusta. Valokuvat digitaalisia. Valokuvat ovat tallessa Mikroliitti Oy:n serverillä.

## Yleiskartta



Suunnittelualue rajattu vihreällä. Isojakokartalta (1843-5) paikannetut vanhat talotontit punaisella. Muinaisjäännökseksi määritetty tontti ympyröity.

## Inventointi

Lappeenrannan kaupunki on laatimassa osayleiskaavaa Korvenkylän (entistä Joutsenoa) alueelle. Hankkeen kaava-konsulttina toimiva Pöry Finland Oy tilasi alueen muinaisjäännösinventoinnin Mikroliitti Oy:ltä. Inventoinnin maastotyö tehtiin yhden päivän aikana marraskuussa 2013, tutkimuksen kannalta erinomaisissa olosuhteissa.

Pöry Finland on laatinut Korvenkylän maisema- ja kulttuuriympäristöselvityksen. Siinä on selvitetty varsin perusteellisesti Korvenkylän asutus- ja maankäyttöhistoria. Kyseinen selvitys on ollut tämän raportin Korvenkylän historiaa käsittelevien tekstien lähteenä. Em. selvityksessä on mm. isojakokartoilta asemoitu vanhat talotontit nykyiselle kartalle.

Korvenkylä sijaitsee 1. Salpausselän eteläreunamilla ja liepeillä. Maaperä alueella on reuna-  
muodostumalla ja sen rinteillä hiekkaa ja hiekkamoreenia. Salpausselän rinteiden juuren alueet  
ovat Baltian jääjärven ja varhaiseen Yoldiamereen lajittunutta hienoa hiekkaa ja hietaa, Hiek-  
kapellon alueella kamé –tyyppistä kumpuilevaa maastoa johon on uurtunut virtaavan veden  
tekemiä uomia. Kauempana maaperä vaihtuu hienoaineksiseksi moreeniksi. Korvenkylän alue  
sijoittuu Salpausselän laen 100 m korkeustason ja alueen kaakkoisosassa vajaan 60 m tason  
välille. Kyseiset korkeustasot ovat Baltian jääjärven ja (suurimmalta osin varhaisen) Yoldiame-  
ren rantatasoja joten rantasidonnaisia, esihistoriallisia muinaisjäännöksiä alueelta tuskin on löy-  
dettävissä. Rautakaudesta lähialueelta ei ole havaintoja. Varhainen historiallinen asutus ei ole  
alueelle ulottunut asiakirjalähteiden perusteella. Mahdollisen - vaikkakin epätodennäköisen -  
rautakauden löytäminen alueelta on sattumanvarassa.

Inventoinnin valmisteluvaiheessa laadittiin maanmittauslaitoksen laserkeilausaineistosta alueen korkeusmalli, josta pyrittiin paikantamaan arkeologisesti mahdollisesti mielenkiintoisia rakenteita. Näitä siteen tarkastin maastossa. Kaikki ”mielenkiintoiset” rakenteet osoittautuivat nykyaikaisiksi maanottopaikoiksi tai luontaisiksi ilmi öiksi, kuten suppakuopiksi. Vielä rakentamattoman harjualueen lisäksi inventoinnin maastotyön pääpaino oli Korvenkylän vanhan asutuksen tienoilta. Isojakokartoilta paikannetut talotontit tarkastettiin, samoin peltoalueita niiden liepeillä. Kaikki kynnetyt olleet pellot tarkastettiin vanhan Korvenkylän talotonttien alueella. Laajin yhtenäinen kynnöspello oli Luukanpellon alue, muutoin kynnetyjä sarkoja oli vain siellä täällä. Imatranväylän eteläpuolista aluetta tarkastelin vain muutamien pistokokein tarkemmin, muutoin ylimalkaisesti.

### Historiallinen aika

Korvenkylä mainitaan Joutsenon kylänä ensimmäisen kerran v. 1620 (karja- ja kylvöluettelo) jolloin siellä oli jo 10 taloa. Aiempia mainintoja ei ole – mm. naapurikylä Korvenkanta mainitaan 1560. V. 1639 maakirjassa Korvenkylässä oli 7 taloa ja 1739 henki- ja rippikirjojen mukaan kuusi taloa ja edelleen samat talot 1818. Isojako toimitettiin v. 1845 jolloin talot olivat: A Ikävalko, B Torkkeli, C Laúrikka, D Vesivalo, E Puntti, F Virkki.

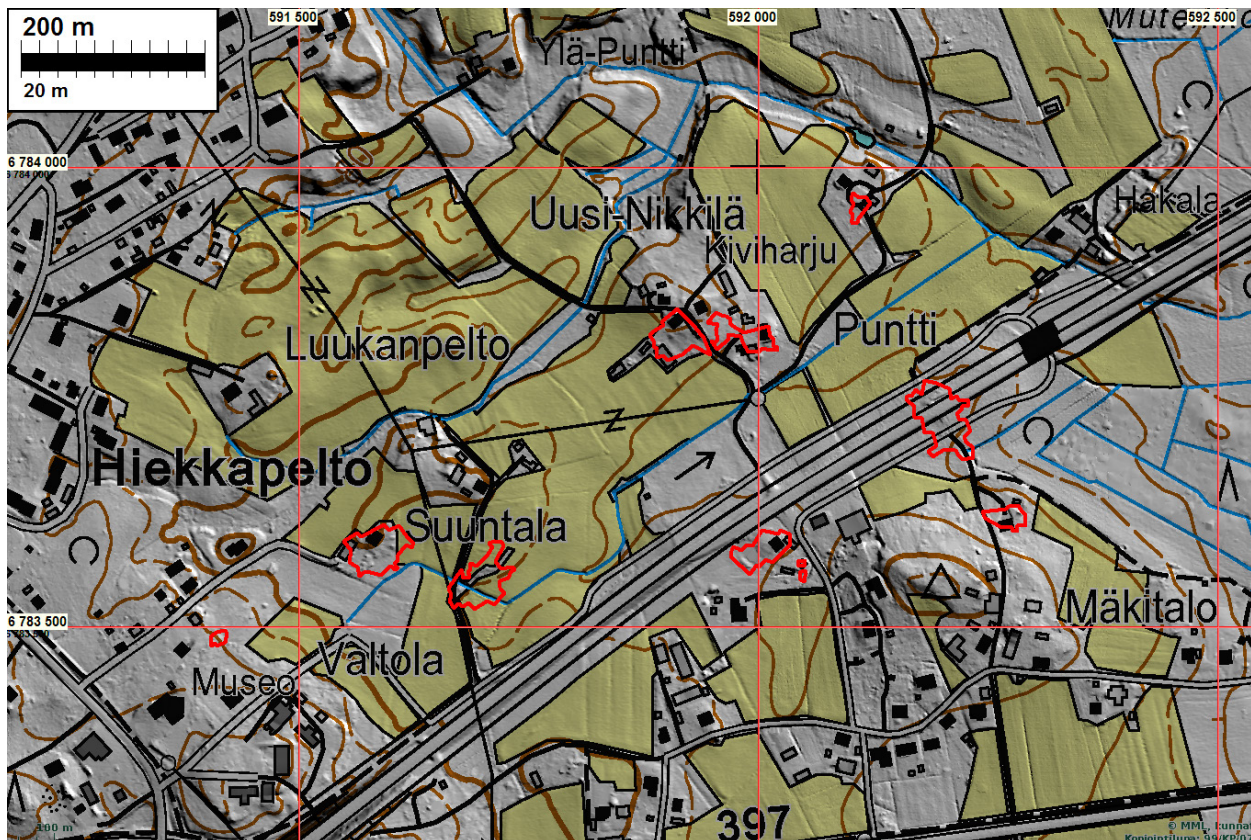


Isojaon toimituskartalta (1833-45, signum G49 17/1-10) projisoidut talotontit. Kartta Pöyry Finland. Seur. sivulla tontit nykyisellä maastokartalla.

Inventoinnissa tarkastin vanhat talotontit. Yhtä lukuun ottamatta kaikki vanhat tonttimaat ovat joko tuhoutuneet myöhemmässä maankäytössä tai ovat nykyisten tilakeskusten alla. Jälkimmäiset tonttipaikat katsoin arkeologisessa mielessä siinä määrin tuhoutuneiksi, että niitä ei kannata muinaisjäännöksiksi määrittää. Talotontti C eli Laurikka on sen sijaan täysin autoitunut ja sijaitsee nykyisessä pellossa jossa oli selviä merkkejä vanhasta rakennuksesta ja asutuksesta niin että on oletettavissa, että maan alla ja kyntökerroksen alla on vielä säilynyt vanhan asutuksen kulttuurikerrosta ja ehkä rakenteitakin – maan päällä rakenteita ei ollut havaittavissa.



Korvenkylän talotontit 1833-45. Tontti C eli Laurikka on autoitunut ja säilynyt suhteellisen ehjänä (yllä olevassa kartassa ympyröity).



Muualla Korvenkylän alueella kuin Laurikan talotontin kohdalla en havainnut mitään muinaisjäännökseen viittaavaa.

27.1.2014

Timo Jussila

*Lähde:*

Korvenkylän osayleiskaava. Maisemaselvitys ja kulttuuriympäristöselvitys (luonnos). Pöyry Finland Oy 2013.

### Kuvia



Torkkelin (B) tonttia taustalla missä rakennuksia, luoteeseen.



Valtatien alle jääneen Ikävalkon (A) tontin eteläreunaa taustalla tien varressa.



Luukanpellon kumpuilevaa maastoa sen keskiosasta luoteeseen.



Taustalla rakennusten luona Puntin (E) ja Virkin (F) tontit nykyisten rakennusten kohdalla ja lomassa. Koilliseen.



Taustalla rakennuksen kohdalla Vesivalon (D) tontti.

**Muinaisjäännös****LAPPEENRANTA KORVENKYLÄ LAURIKKA**

Mjtunnus:

Rauh.lk: kiinteä muinaisjäännös

Ajoitus: historiallinen

Laji: asuinpaikka: kylätontti

Koordin: N: 6783 545 E: 591 688 Z: 82

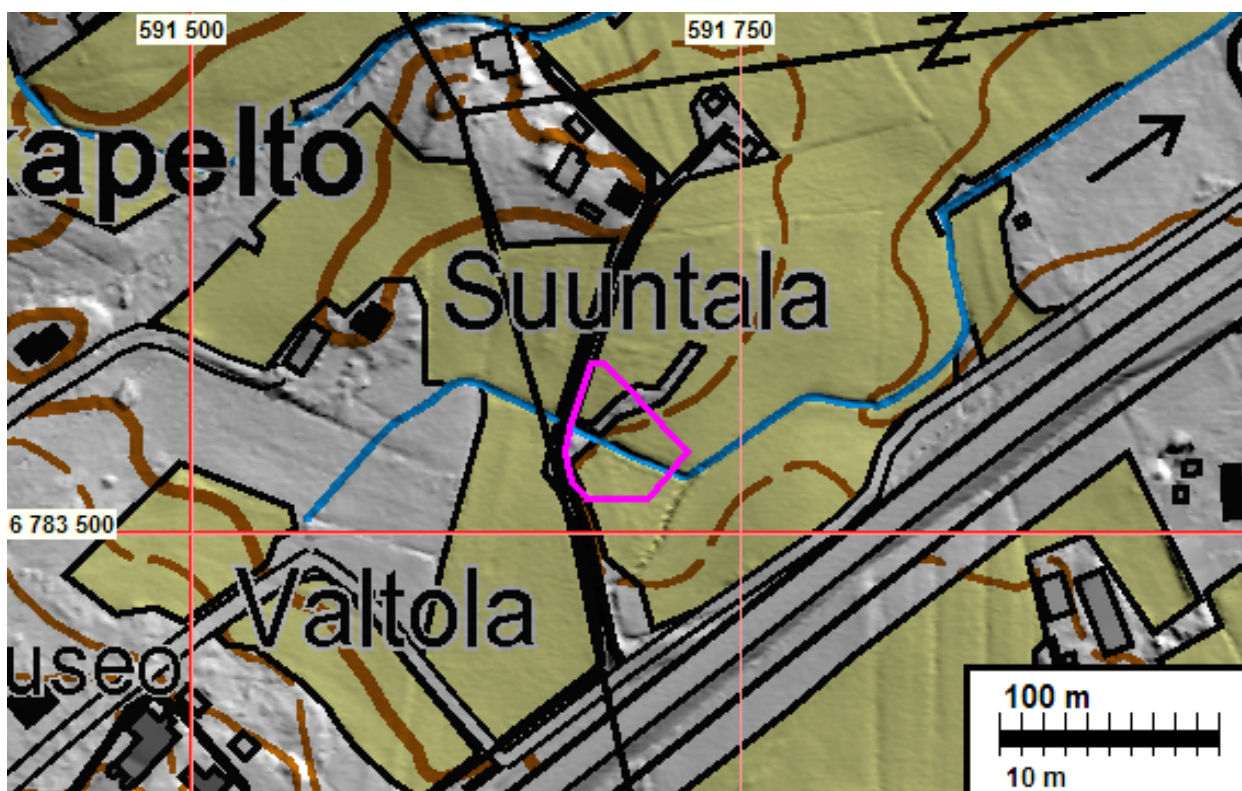
X: 6785 878 Y: 4430 470

P: 6786 391 I: 3591 895

Tutkijat: Jussila 2013 inventointi

Sijainti: Paikka sijaitsee Lappeenrannan keskustasta 30,8 km itään.

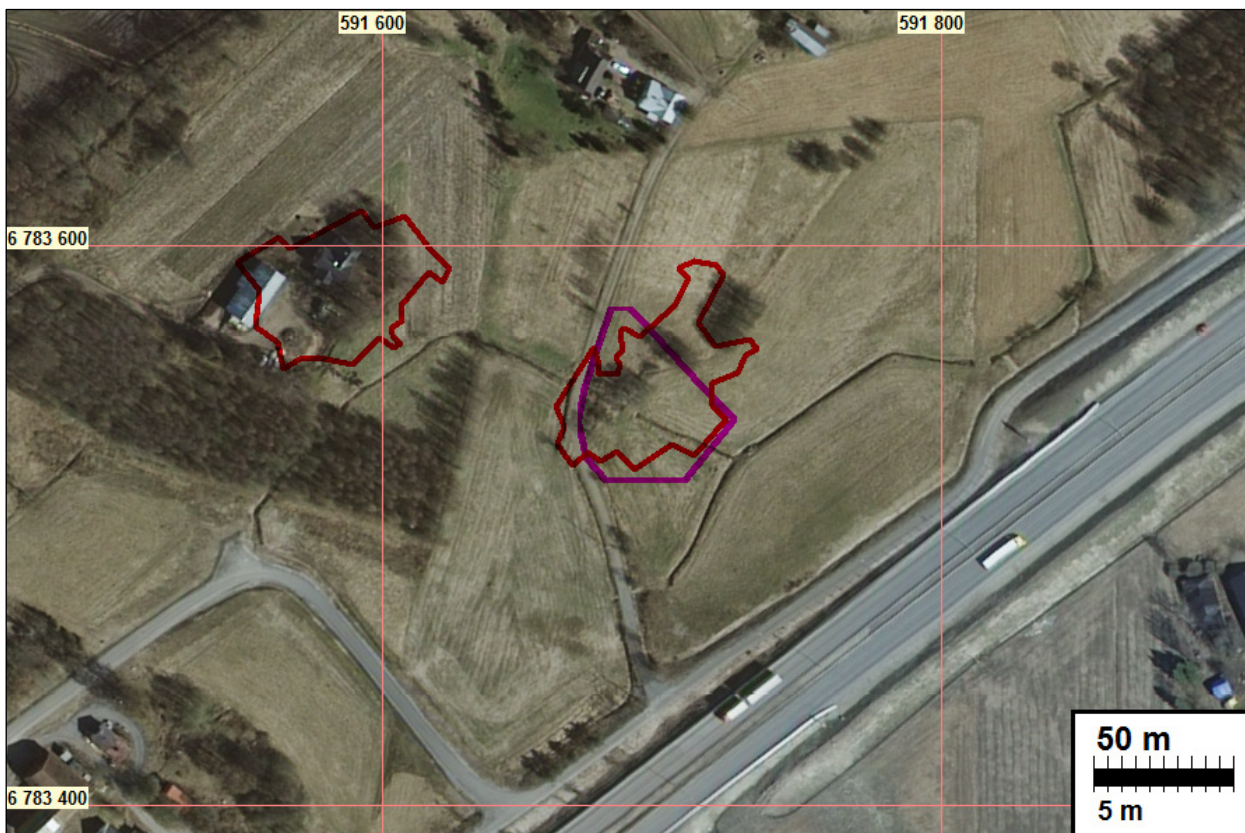
Huomiot: Laurikan isojakokartalta v. 1833-45 paikannettu talonpaikka on autiona. Paikalla on nyt pienen ojan ympärillä peltoa ja peltolohkojen välinen kapea ryteikkö. Tonttimaan lounaiskulmassa, puron molemmin puolin on pellossa näkyvissä nokista maata, palanutta kiveä ym. vanhaan rakennukseen viittaavia merkkejä. Kauempana purosta koilliseen ei kynetyssä pellossa ollut mitään merkkejä asutuksesta. Täysin autoitunut talotontti - joka periaatteessa voi ulottua 1500-luvulle - on syytä merkitä muinaisjäännökseksi. Koska lähipelloilla ei ole mitään merkkejä aiemmas- ta asutuksesta voidaan ainakin alustavasti olettaa, että talo olisi autoitumiseen saakka pysynyt kyseisellä paikalla. Koska tontti on autoitunut, ei ole tiedossa. Sel- laista v. 1845 myöhempää vanhaa karttamateriaalia ei löytynyt josta talonpaikka luotettavasti ja tarkasti kävisi ilmi, ennen kuin v. 1971 peruskartta, jossa tällä pai- kalla ei taloa ole.



Muinaisjäännösrajaus sinipunaisella. Kattaa pellostä silmänvaraisesti havaitun tumman maa-



alueen sekä ojan eteläpuolella vanhan tonttimaan-alueen. Rajauksen koillispuolella kynnetyssä pellossa ei havaittu mitään merkkejä muinaisjäänöksestä.



Ilmakuvasa keskellä Laurikka, vasemmalla Vesivalo – isojakokartan tonttimaarajaus punaisella, muinaisjäänösrajaus sinipunaisella.



Kynnetyssä pellossa havaittavissa tumma ja nokinen alue ojan varressa. Lounaaseen.



Kynnetyssä pellossa havaittavissa tumma ja nokinen alue ojan varressa. Yllä etelään, alla: taustalla kynnetyssä pellossa kuvan keskellä, pohjoiseen.



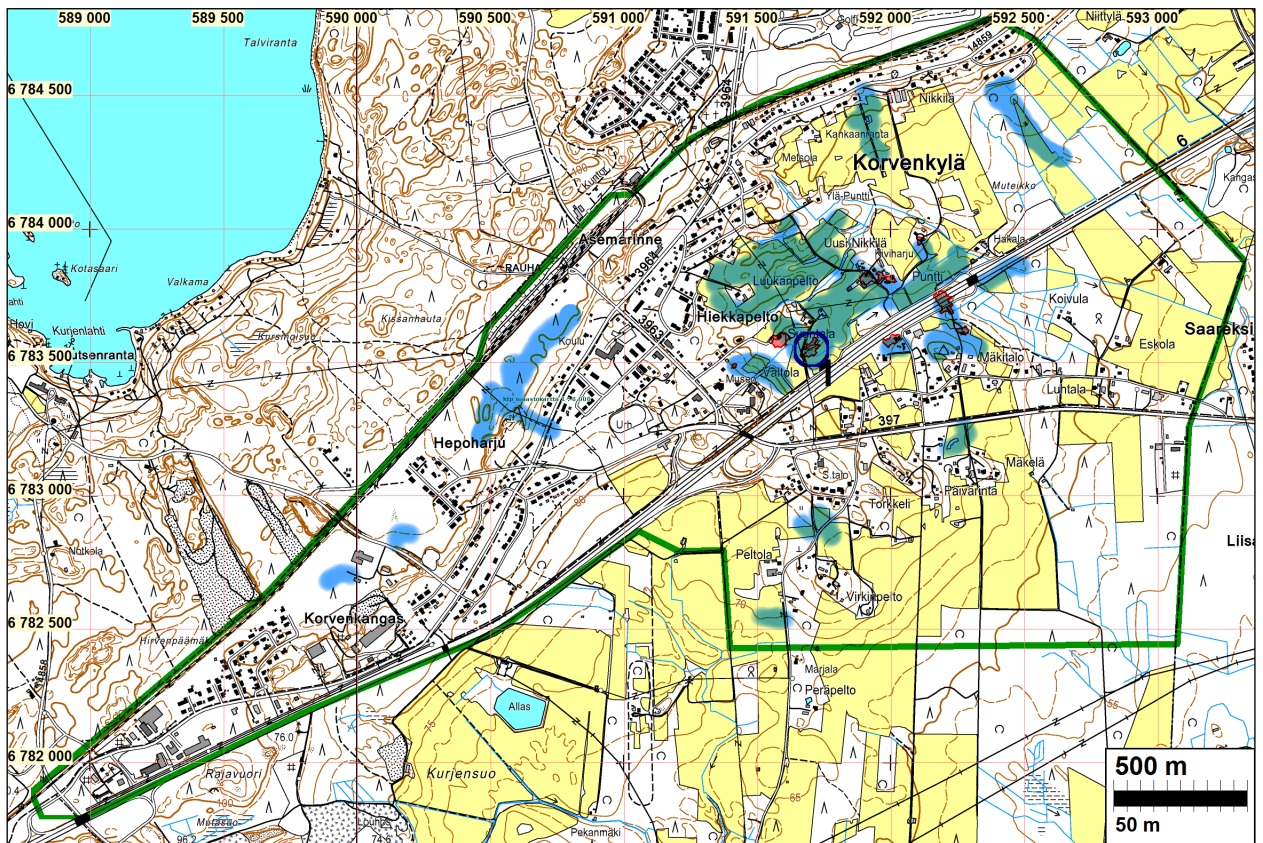
## Liite museoviranomaisille: inventoinnissa tarkastetut alueet:

**Hankealue tutkittiin ja arvioitiin kokonaisuudessaan eri menetelmin. Tarkemmin maastossa tarkastettiin kartoilla sinisellä korostuksella esitettyjä alueita.**

Kartan tulkinnassa on syytä ottaa huomioon alla lueteltuja seikkoja. Kartan esittämät tarkastetut alueet voivat olla tulkinnan varaisia, riippuen siitä mitä tarkastetulla alueella tarkoitetaan ja miten se käsitetään. Kartalla sinisellä korostettu on peitoltaan keskimääräinen yleistyksiä siitä maastosta mitä on tarkemmin katsottu, koska maastossa ei systemaattisesti dokumentoitu:

- katseen ulottuvaisuutta (paikoin satojen metrien päähän, paikoin muutaman metrin)
- katveja ja esteitä katseen tiellä
- katsesuuntia
- katseen intensiivisyyttä, tarkoitusta, havainnointikykyä ja – mahdollisuuksia katsomishetkellä
- kohtia missä viivytettiin kauemmin tai missä vain riennettiin eteenpäin (pääkulkusuunnassa).
- kairanpistoja, koekuoppia, avoimia maastonkohtia, peitteistä maastoa.

Alla oleva kartta pyrkii noudattamaan Suomen arkeologisten kenttätöiden laatuvaatimusta.



Sinisellä tässä maastoissa kävelen tarkastetut alueet. Näkyväisyys alueella oli hyvä - myöhäisestä vuodenajasta johtuen. Alueen joka kolkassa käytiin ja voitiin tähystää teiden ja polkujen varsilta varsin tarkasti kauemmaksikin.

Kävelyt peltoalueet olivat useimmat kynnettyjä tai harvalla sängellä josta saattoi havaintoja tehdä.