

# Lappeenrannan toimialakatsaus 2021

8.10.2021

**Tilaaaja:** Lappeenrannan kaupunki

**Toimittaja:** Kaupunkitutkimus TA Oy

**Tietolähde:** Tilastokeskus, asiakaskohtainen suhdannepalvelu

**Kuvaajat:** Yritysten liikevaihto ja henkilöstömäärä

## **Yhteyshenkilöt:**

Kehitysjohtaja Markku Heinonen, Lappeenrannan kaupunki  
[markku.heinonen@lappeenranta.fi](mailto:markku.heinonen@lappeenranta.fi)

Toimitusjohtaja Seppo Laakso, Kaupunkitutkimus TA Oy  
[seppo.laakso@kaupunkitutkimusta.fi](mailto:seppo.laakso@kaupunkitutkimusta.fi)

## **Sisältö:**

Suhdannekuva.....	2
Toimialarakenne .....	4
Henkilöstömäärä.....	5
Teollisuus .....	6
Rakentaminen.....	7
Kauppa sekä majoitus- ja ravitsemistoiminta.....	8
Liike-elämän palvelut .....	9
Käsitteet ja tietolähteet.....	10

## Suhdannekuva

Lappeenrannan yritysten yhteenlasketun liikevaihdon trendi laski vuonna 2020 selvästi, kun koronaviruspandemia heikensi suhdannekehitystä useilla aloilla. Liikevaihto kääntyi kuitenkin vuoden takaiseen verrattuna kasvuun kaikilla päätoimiloilla kuluvan vuoden alkupuolella. Myös Lappeenrannan yritysten henkilöstömäärän trendi kääntyi taas kasvuun.

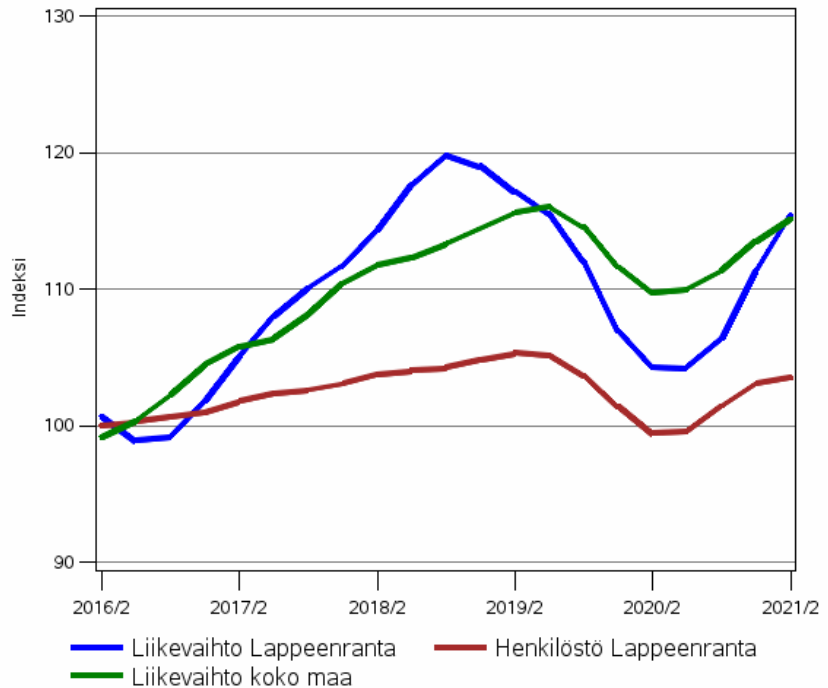
### Koko yritystoiminnan liikevaihto ja henkilöstö

Lappeenrannan yritysten liikevaihdon trendin vahva kasvu taitui vuoden 2019 alussa ja trendin lasku jatkui koronaviruspandemian vaikutuksesta jyrkkänä vuoden 2020 alkupuolella. Liikevaihdon trendi kääntyi kuitenkin taas kasvuun viime vuoden jälkipuoliskolla ja trendi nousi edelleen kuluvan vuoden alkupuolella. Kuluvan vuoden kahdella ensimmäisellä neljänneksellä alueen liikevaihto oli keskimäärin 8 % korkeammalla tasolla kuin edellisen vuoden vastaavaan aikaan. Liikevaihto kääntyi kasvuun myös valtakunnallisesti. Liikevaihdon viimeaikaiset vaihtelut ovat olleet Lappeenrannassa voimakkaampia kuin valtakunnallisesti. Vuoteen 2016 verrattuna liikevaihto oli Lappeenrannassa viimeksi kuluneen vuoden aikana keskimäärin 9 % korkeammalla tasolla. Koko maassa liikevaihto on kasvanut 12 % viiden vuoden takaisesta tasosta.

Lappeenrannan yritysten (ml. julkinen sektori) henkilöstömäärän trendi kääntyi vuoden 2019 lopussa alkaneen laskun jälkeen kasvuun viime vuoden lopussa ja trendin kasvu jatkui kuluvan vuoden alkupuoliskolla. Edellisvuoteen nähden henkilöstömäärä nousi kahdella ensimmäisellä neljänneksellä keskimäärin 3 %. Henkilöstömäärä oli Lappeenrannassa viimeksi kuluneen vuoden aikana 2 % viiden vuoden takaista korkeammalla tasolla.

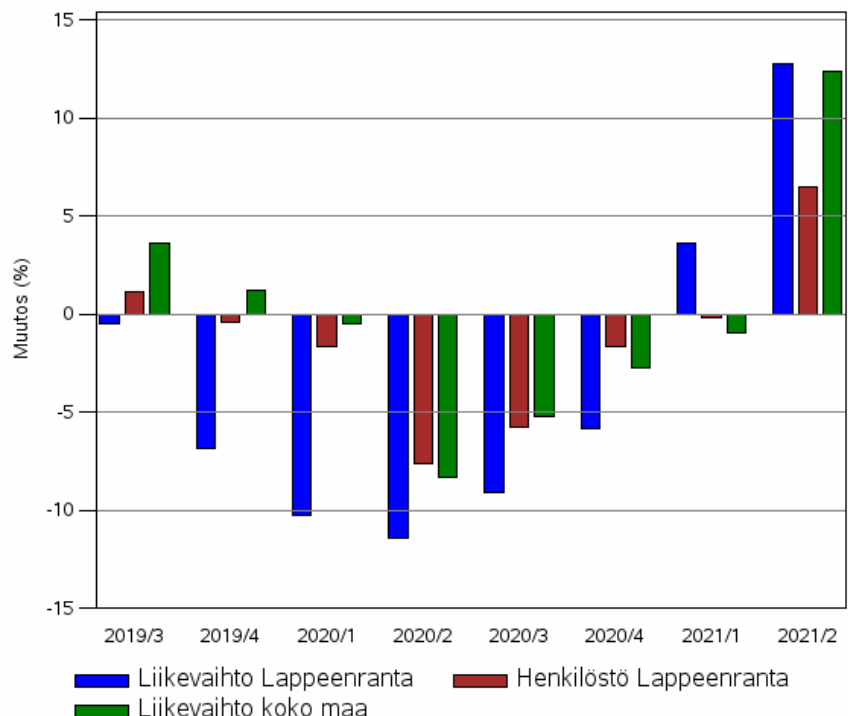
### Yritysten liikevaihto ja henkilöstö Lappeenrannassa ja liikevaihto koko maassa

kaikki toimialat, indeksi 2016=100



### Yritysten liikevaihto ja henkilöstö Lappeenrannassa ja liikevaihto koko maassa

kaikki toimialat, muutos, % edellisestä vuodesta

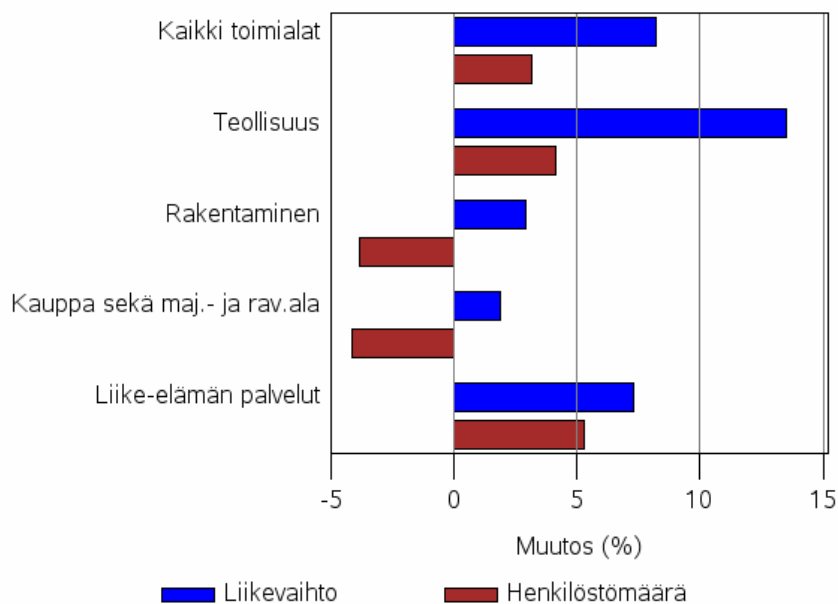


## Päätoimialojen erot

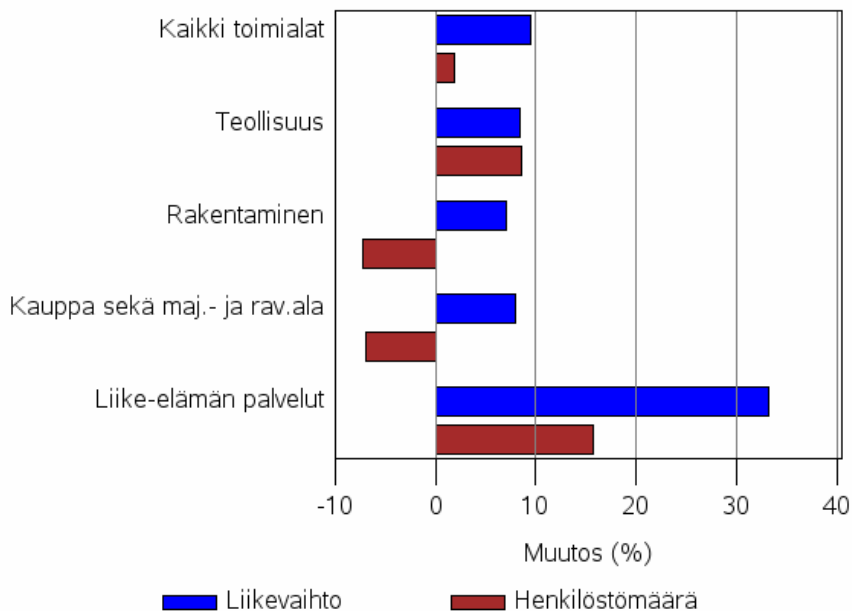
Kaikkien toimialojen yhteenlaskettu liikevaihto nousi Lappeenrannassa kuluvan vuoden alkupuolen aikana 8 % edellisvuoden vastaavaan aikaan verrattuna. Liikevaihto kasvoi kaikilla päätoimialoilla. Liikevaihto nousi eniten teollisuudessa, jossa kasvua kertyi 14 % vuoden takaisesta. Liikevaihto kasvoi vahvasti myös liike-elämän palveluissa, jossa kasvua oli 7 %. Rakentamisen liikevaihto nousi 3 % ja kaupan sekä majoitus- ja ravitsemisalalan 2 % vuotta aiemmasta. Yritysten yhteenlaskettu henkilöstömäärä kasvoi 3 % vuoden takaisesta. Henkilöstömäärä nousi edellisvuoteen verrattuna liike-elämän palveluissa ja teollisuudessa.

Vuoden 2016 tasoon verrattuna kaikkien toimialojen yhteenlaskettu liikevaihto oli viimeksi kuluneen vuoden aikana keskimäärin 9 % korkeammalla tasolla. Viiden vuoden takaiseen nähden liikevaihto on kasvanut eniten liike-elämän palveluissa, jossa liikevaihto on kasvanut 33 %. Teollisuuden ja kaupan sekä majoitus- ja ravitsemisalalan liikevaihto on kasvanut 8 %. Rakentamisessa liikevaihdon kasvua on kertynyt 7 %. Kaikkien toimialojen henkilöstömäärä on 2 % korkeammalla tasolla kuin vuonna 2016. Päätoimialoista henkilöstömäärä on kasvanut liike-elämän palveluissa ja teollisuudessa.

Liikevaihdon ja henkilöstön muutos (%) Lappeenrannassa neljännekseltä 1-2/2021 verrattuna edelliseen vuoteen



Liikevaihdon ja henkilöstön muutos (%) Lappeenrannassa neljännekseltä 3/2020 - 2/2021 verrattuna vuoteen 2016



## Toimialarakenne

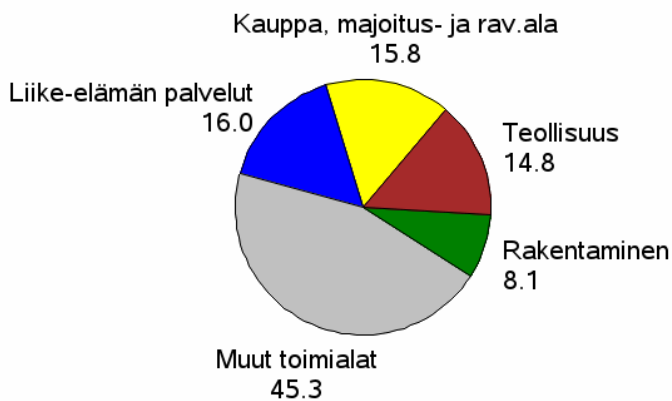
Lappeenrannan elinkeinotoiminnan toimialarakenne on samankaltainen kuin koko maassa.

Teollisuuden ja kaupan sekä majoitus- ja ravitsemistoiminnan osuudet olivat pitkään Lappeenrannassa selvästi suurempia kuin valtakunnallisesti, mutta viime vuosina näiden alojen osuudet alueen henkilöstömäärästä ovat pienentyneet. Molempien päätoimialojen osuudet henkilöstöstä ovat laskeneet lähes samalle tasolle kuin koko maassa keskimäarin. Myös rakentamisen osuus on suunnilleen samansuuruinen molemmilla alueilla. Liike-elämän palveluiden osuus on Lappeenrannassa pienempi kuin koko maassa keskimäärin. Muiden toimialojen (julkinen hallinto ja hyvinvointipalvelut, liikenne, rahoitustoiminta, palvelut kotitalouksille ja alkutuotanto) osuus on Lappeenrannassa hie- man suurempi kuin valtakunnallisesti. Kokonaisuutena Lappeenrannan elinkeinotoiminnan toimiala- rakenne on henkilöstömäärän suhteen melko samankaltainen kuin koko maassa.

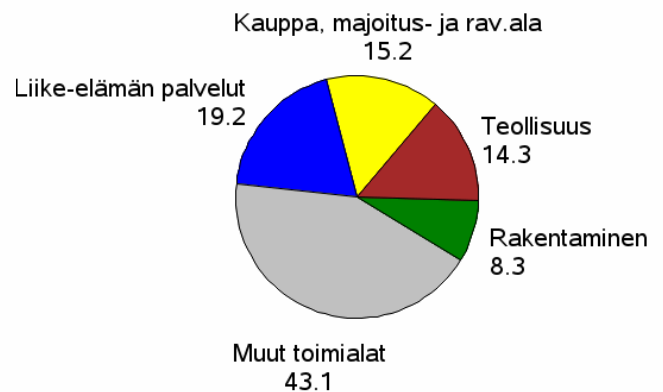
Lappeenrannan yritysten yhteenlaskettu liikevaihto oli 4 800 milj. euroa ja henkilöstömäärä (ml. julkinen sektori) 26 500 henkilöä vuonna 2020. Lappeenrannassa toimivilla yrityksillä ja muilla yhteisöillä oli alueella noin 4 500 toimipaikkaa.

Päätoimialojen osuudet yritysten (ml. julkinen sektori) henkilöstömäärästä  
Lappeenrannassa ja koko maassa

### Lappeenranta



### Koko maa



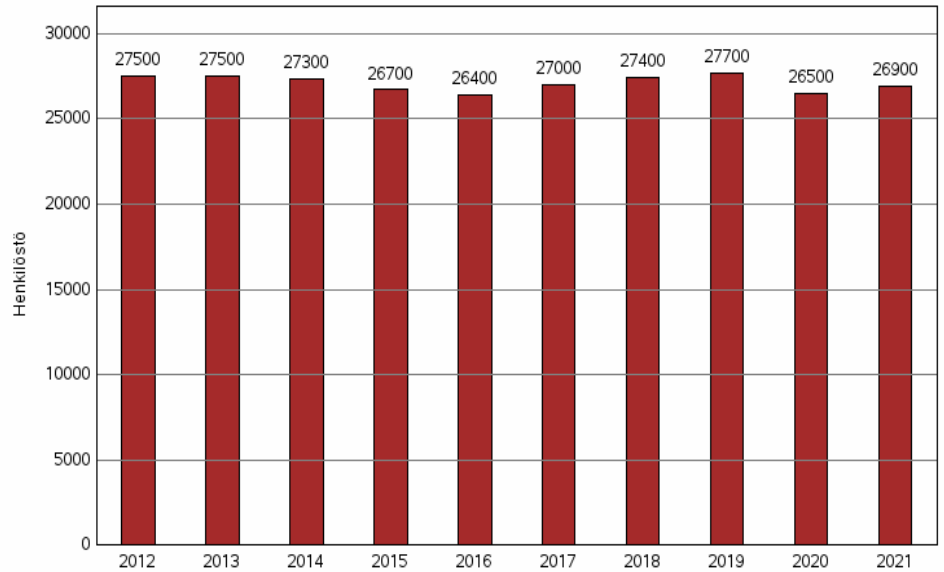
## Henkilöstömäärä

### Lappeenrannan yritysten henkilöstömäärä kääntyi kasvuun.

Lappeenrannassa toimivien yritysten ja muiden yhteisöjen (ml. julkinen sektori) yhteenlaskettu henkilöstömäärä oli 26 900 vuoden 2021 alkupuolella. Viime vuonna henkilöstömäärä oli 26 500. Vuonna 2012 henkilöstömäärä oli 27 500 eli määrä oli kuluvan vuoden alkupuolella 600 henkilötyövuotta pienempi kuin tarkastelujakson alussa. Tämä vastaa noin 2 % laskua yhdeksän vuoden takaiseen verrattuna.

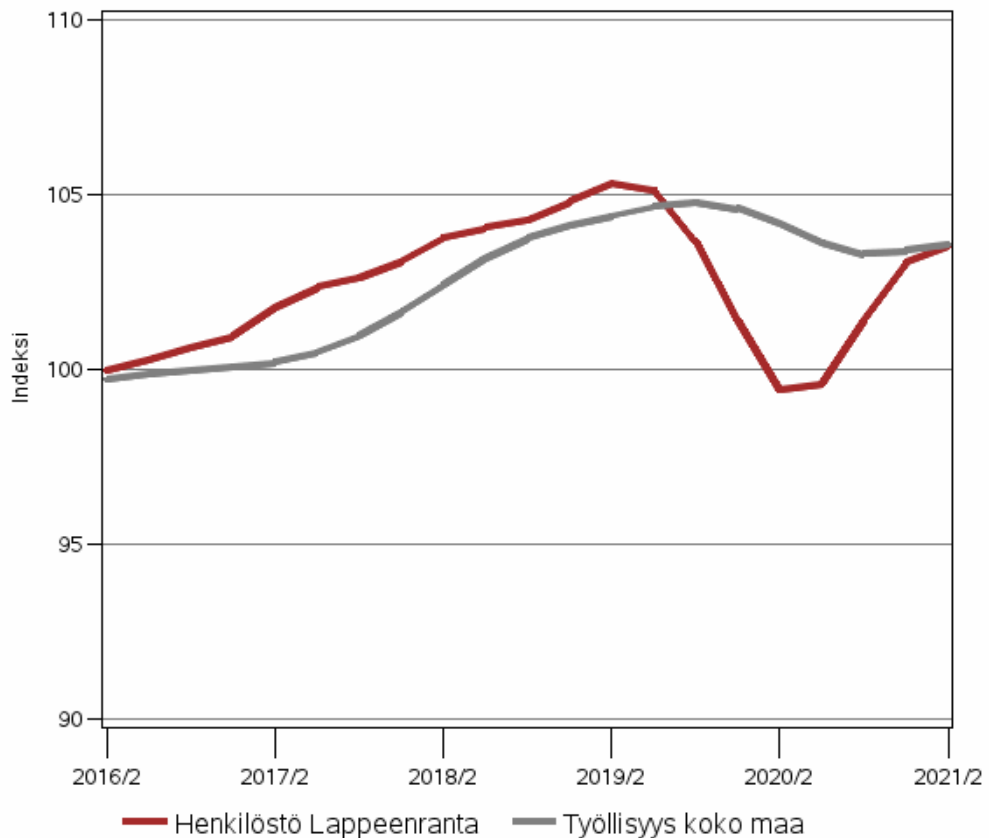
Lappeenrannan henkilöstömäärän kehitystä voidaan verrata valtakunnalliseen työllisten määrän muutokseen käyttäen tietolähteenä työvoimatutkimusta, vaikka käsitteet ja tietolähteet poikkeavatkin jonkin verran toisistaan. Lappeenrannan henkilöstömäärä on vaihdellut koko maan työllisyyttä voimakkaammin. Henkilöstömäärän kasvu oli Lappeenrannassa vahvaa vuonna 2018, mutta alueen henkilöstömäärän trendin kasvu tasaantui vuonna 2019 ja trendi laski selvästi viime vuonna. Henkilöstömäärän trendi kääntyi kuitenkin taas kasvuun viime vuoden lopussa ja kasvoi edelleen kuluvan vuoden alkupuoliskolla. Koko maan työllisyyden trendi laski loivasti vuonna 2020 ja pysyi ennallaan kuluvan vuoden kahden ensimmäisen neljänneksen aikana. Ero Lappeenrannan henkilöstömäärän kehitykseen selittyy osittain sillä, että työvoimatutkimuksessa suuri osa lomauteista sisältyy työllisiin.

Yritysten henkilöstömäärä, toimialat yhteensä  
Lappeenranta v. 2012-2021  
v. 2021 = nelj. 1-2/2021



### Henkilöstömäärä Lappeenrannassa ja työllisyys koko maassa

kaikki toimialat (ml. julkinen sektori), indeksi 2016=100



## Teollisuus

### Lappeenrannan teollisuusyritysten liikevaihdon trendi kääntyi kasvuun.

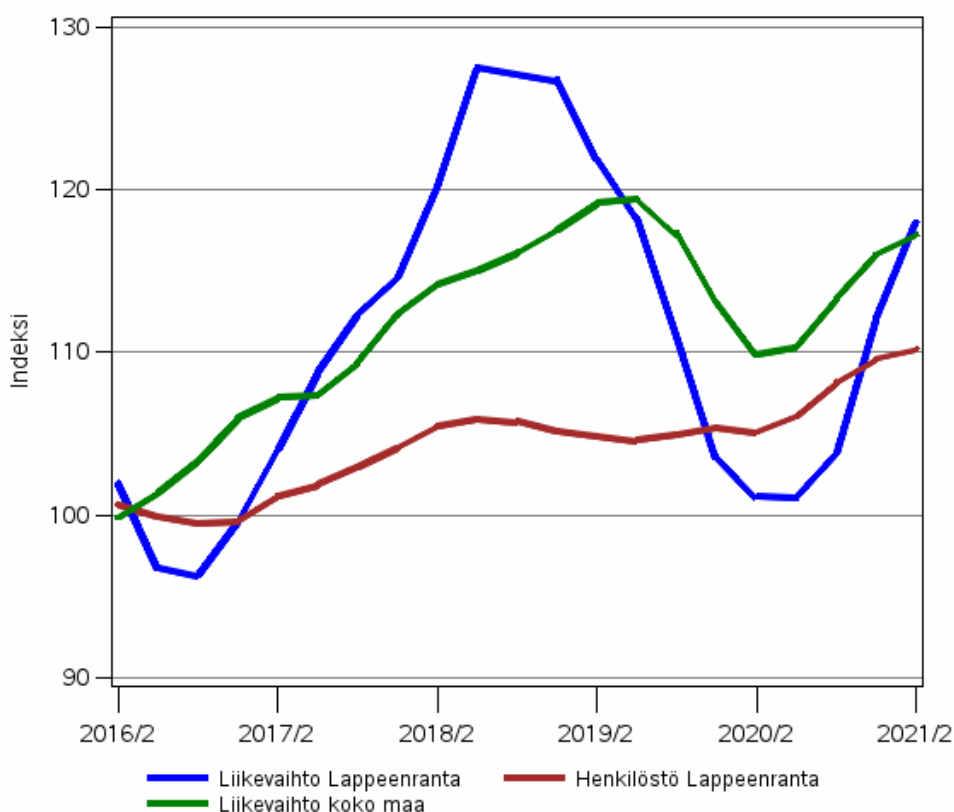
Teollisuudella on liikevaihdolla mitattuna merkittävä rooli Lappeenrannassa. Toimialan liikevaihto, 1 940 milj. euroa vuonna 2020, vastaa 40 % alueen kaikkien yritysten liikevaihdosta. Teollisuuden henkilöstömäärä oli 4 200 henkilöä vuonna 2020. Lappeenrannan merkittävin teollisuusala on pape-riteollisuus.

Lappeenrannan teollisuuden liikevaihdon kehitys noudattaa metsäteollisuuden suhdannevaihteluja. Teollisuuden liikevaihdon trendi kääntyi laskuun Lappeenrannassa vuoden 2019 jälkipuoliskolla ja trendi laski selvästi myös viime vuoden alkupuolella. Alan liikevaihdon trendi kääntyi kuitenkin kasvuun vuoden 2020 lopussa ja trendin kasvu jatkui kuluvan vuoden kahdella ensimmäisellä neljänneksellä. Liikevaihdon trendi nousi vuoden alkupuolella valtakunnallisestikin. Lappeenrannan teollisuusyritysten liikevaihto oli kuluvan vuoden kahdella ensimmäisellä neljänneksellä keskimäärin 14 % korkeammalla tasolla kuin edellisen vuoden vastaavaan aikaan. Vuoteen 2016 nähden alan liikevaihto oli viimeksi kuluneen vuoden aikana 8 % korkeammalla tasolla.

Lappeenrannan teollisuuden henkilöstömäärän trendi kääntyi kasvuun viime vuoden lopupuolella ja nousi edelleen kuluvan vuoden alkupuoliskolla. Teollisuuden henkilöstömäärä nousi vuoden alkupuolella 4 % edellisvuoden vastaavaan aikaan nähden. Viiden vuoden takaiseen verrattuna alan henkilöstömäärä oli viimeksi kuluneen vuoden aikana keskimäärin 9 % korkeammalla tasolla.

### Teollisuuden liikevaihto ja henkilöstö Lappeenrannassa ja liikevaihto koko maassa

indeksi 2016=100



## Rakentaminen

### Lappeenrannan rakennusalan liiketoimintakuvaajien trendin lasku taittui.

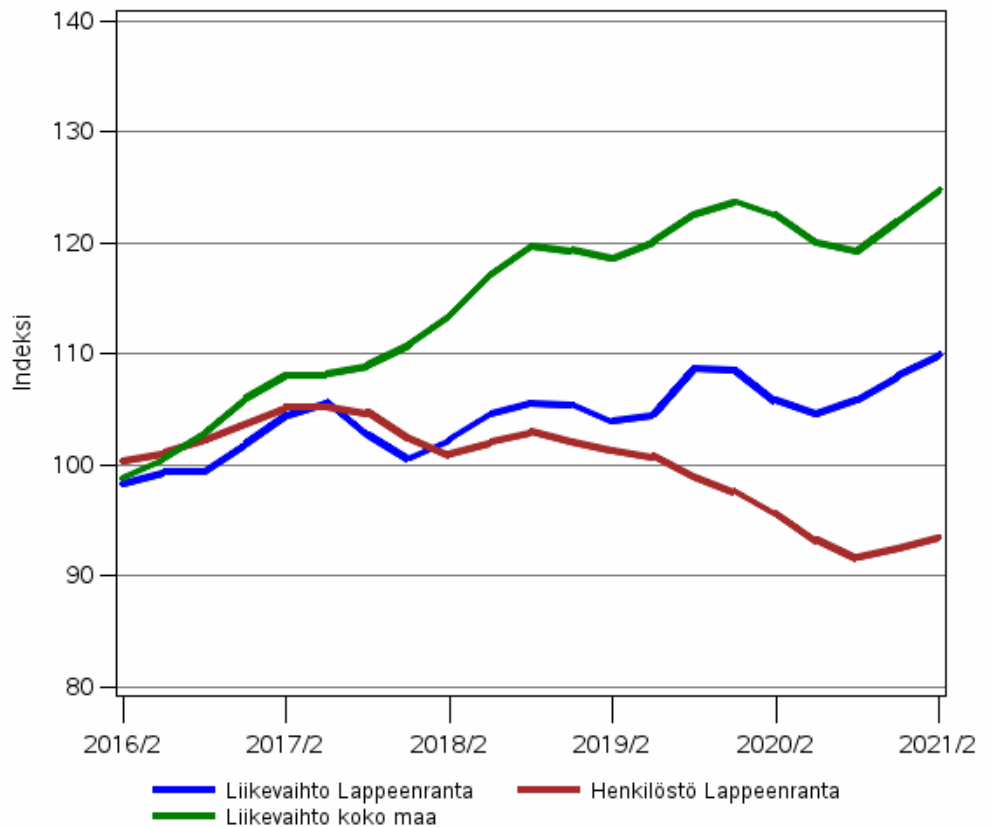
Rakentamisen liikevaihto oli 440 milj. euroa vuonna 2020, mikä vastaa 9 %:n osuutta alueen kaikkien yritysten liikevaihdosta. Rakennusalan henkilöstömäärä oli 2 100 henkilöä vuonna 2020.

Lappeenrannan rakennusalan liikevaihdon trendi kääntyi nousuun viime vuoden lopussa ja trendin kasvu jatkui kuluvan vuoden kahdella ensimmäisellä neljänneksellä. Edellisen vuoden vastaavaan aikaan verrattuna alan liikevaihto kasvoi vuoden alkupuolella Lappeenrannassa 3 %. Viimeksi kuluneen vuoden aikana alueen rakennusyriyten liikevaihto oli viiden vuoden takaista 7 % korkeammalla tasolla. Rakentamisen liikevaihto kasvoi vuoden alkupuolella myös valtakunnallisesti.

Rakennusalan henkilöstömäärän trendi kääntyi pitkään jatkuneen laskun jälkeen kasvuun kuluvan vuoden alkupuoliskolla. Alan henkilöstömäärä oli vuoden alkupuolella vuotta aikaisempaan nähden keskimäärin 4 % alemmalla tasolla. Viiden vuoden takaiseen verrattuna rakennusalan henkilöstömäärä on supistunut 7 %.

### Rakennusalan liikevaihto ja henkilöstö Lappeenrannassa ja liikevaihto koko maassa

indeksi 2016=100



## Kauppa sekä majoitus- ja ravitsemistoiminta

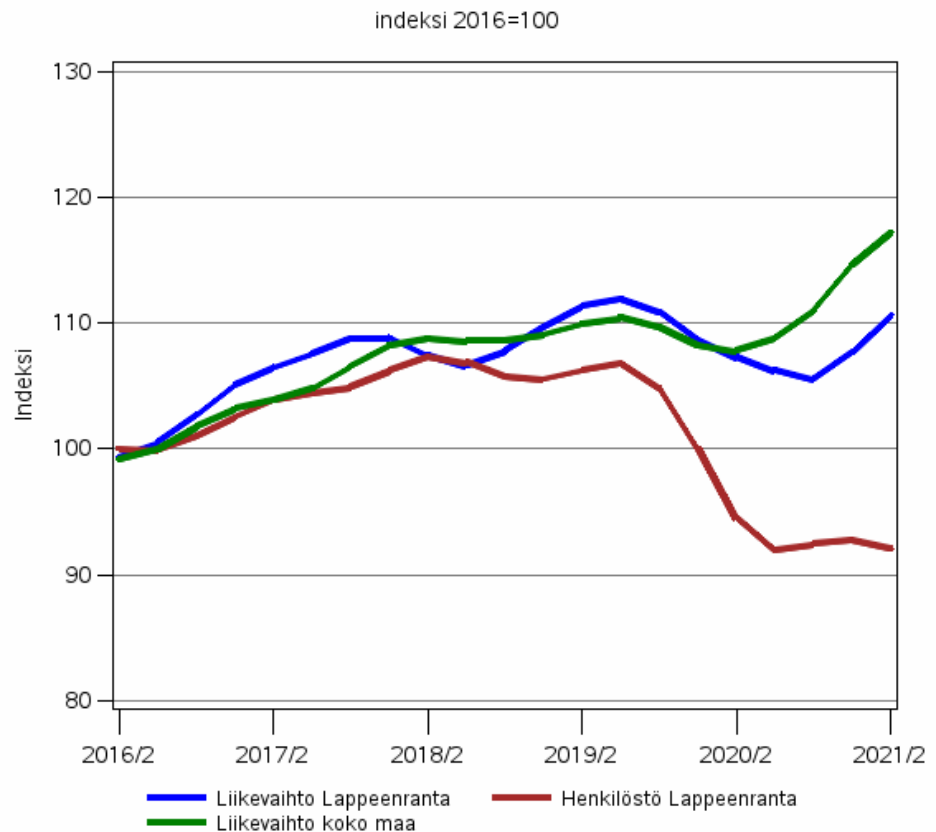
**Lappeenrannan kaupan sekä majoitus- ja ravitsemistoiminnan henkilöstömäärä laski selvästi vuotta aiemmasta.**

Kaupan sekä majoitus- ja ravitsemistoiminnan liikevaihto oli 1 320 milj. euroa vuonna 2020, mikä vastaa 27 %:n osuutta alueen kaikkien yritysten liikevaihdosta. Toimialan henkilöstömäärä oli 3 900 henkilöä vuonna 2020.

Kaupan sekä majoitus- ja ravitsemisalalan liikevaihdon trendi kääntyi laskuun vuoden 2019 lopussa ja trendin lasku jatkui koronaviruspandemian vaikutuksesta koko vuoden 2020 ajan. Kuluvaan vuoden alkupuolella alan liikevaihdon trendi kääntyi kuitenkin kasvuun. Kaupan liikevaihdon trendi nousi myös koko maassa. Valtakunnallisten tietojen perusteella erityisesti majoitus- ja ravitsemisalalan liiketoiminta laski vuonna 2020 pandemian vaikutuksesta. Edellisen vuoden vastaavaan aikaan verrattuna kaupan sekä majoitus- ja ravitsemisalalan liikevaihto nousi Lappeenrannassa vuoden alkupuolella 2 %. Viiden vuoden takaiseen nähden liikevaihto oli viimeksi kuluneen vuoden aikana keskimäärin 8 % korkeammalla tasolla.

Alan henkilöstömäärän trendi kääntyi laskuun vuoden 2019 lopussa ja trendin lasku jyrkkenei viime vuoden alkupuolella. Henkilöstömäärän trendin lasku kuitenkin pysähtyi vuoden 2020 lopussa ja on sen jälkeen pysynyt ennallaan. Edellisvuoteen verrattuna alan henkilöstömäärä laski noin 4 %. Vuoden 2016 tasoon nähden henkilöstömäärä oli viimeksi kuluneen vuoden aikana keskimäärin 7 % alemmalla tasolla.

### Kaupan sekä majoitus- ja ravitsemisalalan liikevaihto ja henkilöstö Lappeenrannassa ja kaupan liikevaihto koko maassa





## Liike-elämän palvelut

### Liike-elämän palveluiden liikevaihdon vahva kasvu jatkui.

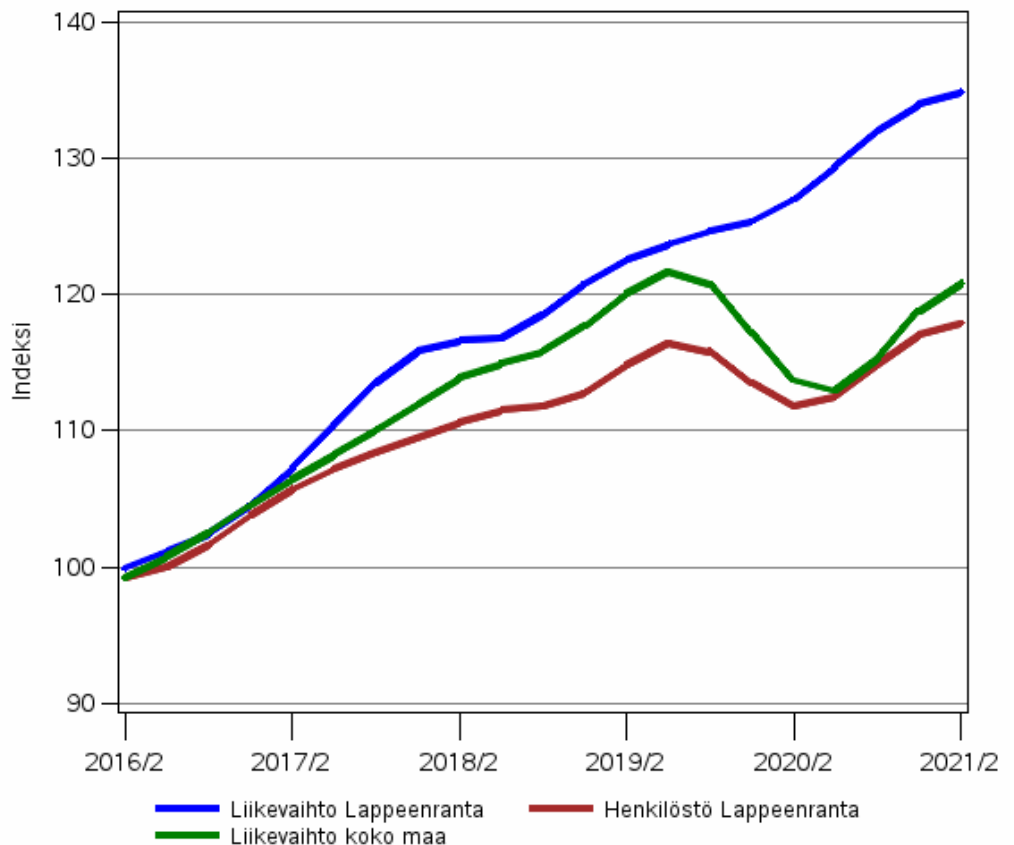
Liike-elämän palveluiden liikevaihto oli 530 milj. euroa vuonna 2020, mikä vastaa 11 %:n osuutta alueen kaikkien yritysten liikevaihdosta. Toimialan henkilöstömäärä oli 4 300 henkilöä vuonna 2020.

Lappeenrannassa liike-elämän palveluiden ala on ollut viime vuosina kaupan ja jalostusalojen voimakkaita suhdannevaihteluita tasapainottava kasvuala. Liike-elämän palveluiden liikevaihdon trendin kasvu jatkui koko viime vuoden ajan ja trendi nousi edelleen myös kuluvan vuoden alkupuoliskolla. Koko maassa liike-elämän palveluiden liikevaihdon trendin kasvu notkahti viive vuonna, mutta jatkui taas kuluvan vuoden alkupuolella. Lappeenrannan liike-elämän palveluiden yritysten liikevaihto oli vuoden kahdella ensimmäisellä neljänneksellä noin 7 % korkeammalla tasolla kuin edellisen vuoden vastaavaan aikaan. Viiden vuoden takaiseen nähden liikevaihto on kasvanut alalla kolmanneksen.

Liike-elämän palveluiden henkilöstömäärän trendin kasvu hiipui vuoden 2019 lopussa ja trendi kääntyi laskuun viime vuoden alkupuolella. Henkilöstömäärän trendi kääntyi kuitenkin uudelleen kasvuun vuoden 2020 loppupuolella ja trendin kasvu jatkui kuluvan vuoden alkupuoliskolla. Alan henkilöstömäärä nousi edellisvuoteen verrattuna keskimäärin 5 % vuoden kahdella ensimmäisellä neljänneksellä. Viiden vuoden takaiseen nähden liike-elämän palveluiden henkilöstömäärä oli viimeksi kuluneen vuoden aikana 16 % korkeammalla tasolla.

### Liike-elämän palveluiden liikevaihto ja henkilöstö Lappeenrannassa ja liikevaihto koko maassa

indeksi 2016=100



## ***Käsitteet ja tietolähteet***

**Liikevaihto** on alueella toimivien yritysten myynnin yhteenlaskettu arvo. Toimialoittainen liikevaihtokuvaaja esitetään kunkin ajankohdan mukaisin käyvin arvoin. Tietolähde: Tilastokeskus, asiakas-kohtainen suhdannepalvelu, verohallinnon alv-suoritus tiedot.

**Henkilöstömäärällä** tarkoitetaan yritysten kokopäivätyöllisten määrää. Henkilöstömäärän indikaattori estimoidaan yritys- ja toimipaikkarekisterin kahden vuoden takaisesta henkilöstötiedosta ansiotason muutoksesta puhdistetun palkkasummakehityksen perusteella. Yrittäjien henkilöstömäärä estimoidaan liikevaihdon kehityksen perusteella. Indikaattorin laskenta: Tilastokeskus, asiakas-kohtainen suhdannepalvelu.

**Tietojen korjautuminen:** Liikevaihto- ja henkilöstömäärätiedot korjautuvat tietojen tarkentuessa vuoden päähän taaksepäin. Tästä syystä uusimman katsauksen tiedoissa on poikkeamia aikaisempiin katsauksiin verrattuna.

**Toimipaikkojen määrä** on laskettu Lappeenrannassa toimivista yrityksistä ja yhteisöistä, jotka on sisällytetty yritysten liikevaihdon laskentaan. Mukana ovat toimivat yritykset, jotka ovat tuottaneet liikevaihtoa vuonna 2020. Tiedot eivät ole vertailukelpoisia edellisten katsausten tietojen kanssa.

**Työlliset** ovat työikäisiä (15–74-vuotiaat), jotka ovat olleet työllisiä tutkimusjakson aikana. Henkilöstömäärän vertailussa käytettävät valtakunnalliset työllisyystiedot perustuvat kuukausittain toistuvaan otostutkimukseen. Lomautetut kuuluvat työllisiin, jos tilapäinen poissaolo on kestänyt alle 3 kuukautta. Tietolähde: Tilastokeskus, työvoimatutkimus.

**Indeksisarjat**, jotka esitetään kuvioissa, ovat kausitasoitettuja trendejä. Katsauksessa käytetään X11-kausitasoitusmenetelmää. Indeksisarjojen vertailuvuosi on 2016.

**Alue:** Liiketoimintakuvaajien alueena on Lappeenrannan kaupunki.