

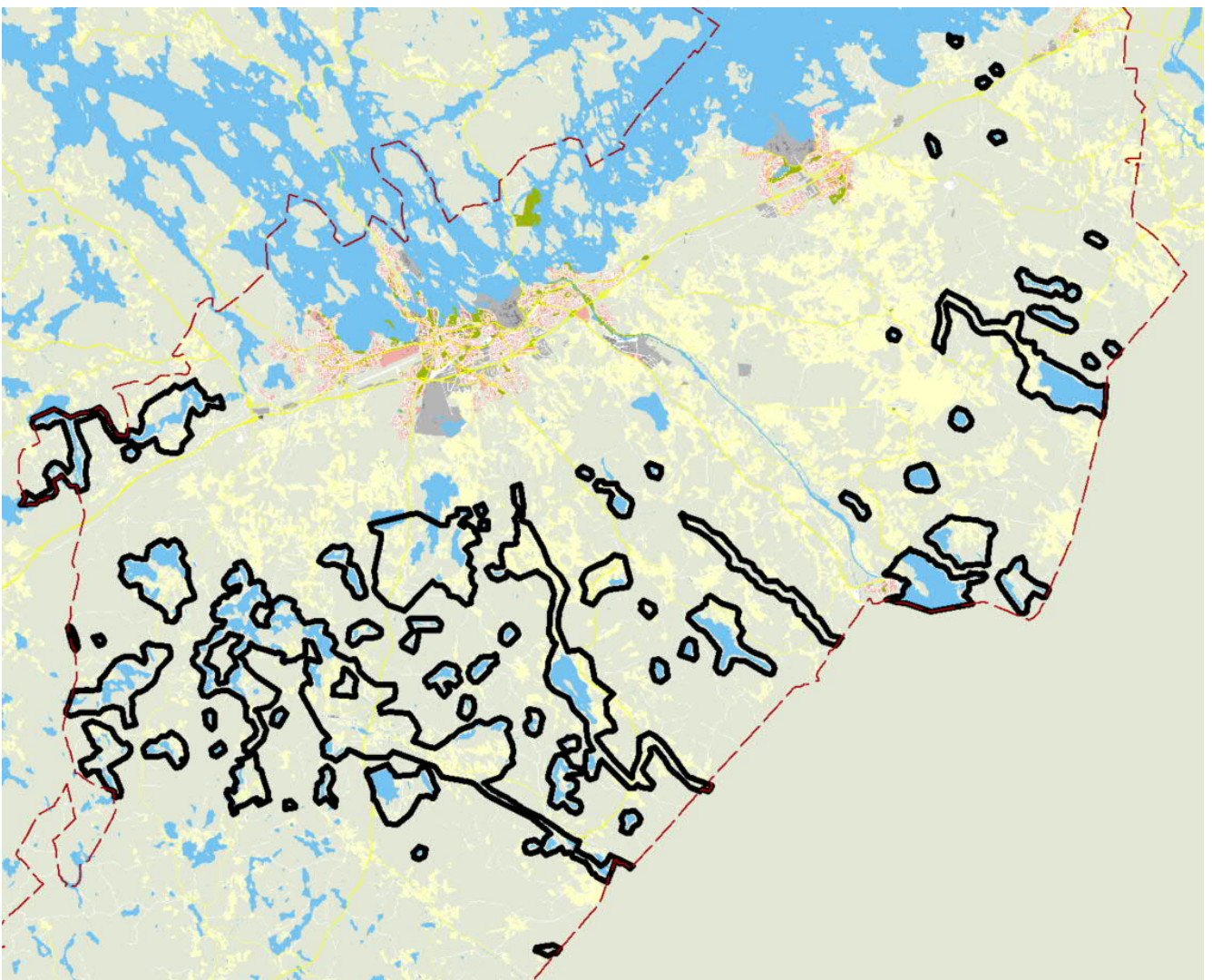


Dnro LPR/1537/10.02.02/2020

LAPPEENRANNAN PIENVESISTÖJEN JA LÄHIKYLIEN OSAYLEISKAAVA OSALLISTUMIS- JA ARVIOINTISUUNNITELMA 22.6.2021, päivitetty 19.8.2021

SUUNNITTELUALUE

Suunnittelualue on Lappeenrannan kaupunkisuunnittelun kaavoitusohjelman 2021 – 2023 yleiskaava-kohde 3: Lappeenrannan pienvesistöjen osayleiskaava. Suunnittelualue kattaa Lappeenrannan pienvesistöt ranta-alueineen ja lähikyliineen lukuun ottamatta Ylämaan alueella sijaitsevia pienvesistöjä, sillä alueelle on laadittu jo vastaava kaava. Suunnittelualueen koko on noin 160 neliökilometriä.



Kuva 1. Lappeenrannan pienvesistöjen ja lähikylien osayleiskaavan suunnittelualueen alustava rajaus.

Suunnittelualueen rajaus voi muuttua työn edetessä.

Suunnittelualueeseen kuuluvat vesistöt ranta-alueineen ovat:

Ahvenlampi (Haikala)	Koiralampi (Ruohia)	Ollivuorentien lampi
Ahvenlampi (Mielikontie),	Koiralampi (Vaalimaantie)	Onkilampi
Aitjärvi	Kokkilan lammet	Parolampi
Aitta-Hiirinen	Kolmaslampi	Pieni Pyhäkala
Akanpää	Kolmikanta	Pieni-Maijoo
Alajoki	Konioisenlampi	Piikalampi
Ala-Kyynelmys	Kotijärvi	Pitkä-Hiirinen
Ala-Sullampi itäinen puoli	Kuijärvi	Portlampi
Erlampi	Kuikkolampi	Pulmukan lampi
Eväksenjärvi	Kultalampi	Puralan pienet lammet
Haapajärvi	Kuokkalampi	Raaskalampi
Hanhijärvi (Koivusaaresta etelään)	Kylkiäinen	Rakkolanjoki
Haukilampi	Kärjenlampi (voimalinjojen länsipuoli)	Ratalampi (Ruohiala)
Helosenlampi ja sen viereiset lammet	Kärkjärvi	Rato-Hiirinen
Hepolampi	Laakunlampi	Rautlampi
Hepolampi (Rantala)	Lampsinlampi	Ritajärvi
Hillampi	Latvanen	Ruokonen
Hinnuksenjärvi eli Huhtajärvi	Lavoslampi	Saarijärvi
Housulampi	Lehoslampi	Saarilampi
Humaljärvi	Leppälampi (Jurkkola)	Sarvijoki
Hyvikkää	Leppälampi (Ravattu)	Savilampi
Häränsilmät	Leppäsjoki (Penttiläntien pohjoispuoli)	Sunninropakko
Häystinlampi	Likolampi	Suokumaanjoki
Höytiönlampi	Luteenjärvi	Suokumaanjärvi
Joutjärvi	Lähtevänjoki	Suuri Pyhäkala
Jängynjärvi	Maajärvi	Suutarinjärvi
Jäppijärvi	Mahalaisenjärvi	Syrjäntakaisenlampi
Kaakkolampi	Maijoonjärvi	Syvämäisenjärvi
Kaarlampi	Maitolampi	Särkilampi
Kaijanjärvi	Matlampi	Tehtaanlampi
Kalattomienlampi	Monnonlampi	Telkjärvi
Kanalampi	Mustajoki	Tittara
Kangaslampi	Mustajärvi	Uitonpäänlampi
Katralampi	Mustalampi (Etu-Kälvelä)	Ukonjärvi
Katralampi (Suo-Kiiala)	Mustalampi (Korpela)	Valkialampi
Katsalampi	Mustalampi (Varsakalliontie)	Valkjärvi
Kaupinlampi	Mustjärvi	Vasemalampi
Keskimmäinen	Myräjärvi	Venksenjärvi
Kesäjärvi	Niemijärvi	Veromaanlampi
Kiiskenjärvi	Nietlampi	Vetjanjärvi
Kirjas	Nuijamaanjärvi	Vihtosenjärvi
Kirklampi	Nuoramoisenlampi	Vilajoki
Kirveslampi (Askolanmäki)	Nuuteroisen pienet lammet	Vilkjärvi
Kirveslampi (Hevosselki)	Oinoslampi	Vuorilampi
Kiukkaanlampi	Ojalampi	Ylä-Kyynelmys
		Ylä-Sullampi itäinen puoli

Suunnittelualueeseen sisältyvät myös muun muassa seuraavat rantojen läheiset kyläalueet:

Haapajärvi	Maajärvi	Rapattila
Haikala	Melkkola	Rikkilä
Hytti	Monola	Simola
Jurkkola	Nyrhilä	Tujula
Kaipia	Pottikylä	Turkkila
Kanalampi	Purala	Vakkila
Kasukkala	Raippo	Vihtonen
Kälvelä	Rantakylä	



Kuva 2. Viistoilmakuva suunnittelualueelta. © Lappeenrannan kaupunki/ Maaomaisuuden hallinta, kuva Raimo Suomela.

SUUNNITTELUN TAVOITTEET

Lappeenrannan pienvesistöjen ja lähikyläiden osayleiskaavan suunnittelu on käynnistetty Lappeenrannan kaupunkisuunnittelun aloitteesta.

Osayleiskaavan tavoitteena on pienvesistöjen rantojen ja niiden läheisten kyläalueiden maankäytön suunnittelu alueiden erityispiirteet ja arvot huomioiden. Kaavoituksen tavoitteena on kyläiden elinvoimaisuuden tukeminen sekä lupakäsittelyiden sujuvoittaminen, sillä osayleiskaavassa tullaan osoittamaan rakennuspaikat rannoilla sekä kyläalueilla. Tällöin rakennusluvut voidaan myöntää suoraan osayleiskaavan perusteella. Osayleiskaava laaditaan oikeusvaikutteisena. Osayleiskaavatyön yhteydessä tehdään rantojen osalta emätilatarkastelu ja rantamitoitus maanomistajien tasapuolisen kohtelun turvaamiseksi.

Kaavan tavoitteet tullaan määrittelemään tarkemmin kaavan tavoiteraportissa, joka laaditaan osallistumis- ja arviointisuunnitelman kommentoinnin sekä kaavan lähtötietokyselyn vastausten analysoinnin jälkeen.

SUUNNITTELUN LÄHTÖKOHDAT

Osayleiskaavan suunnittelua ohjaa Etelä-Karjalan maakuntakaava (2011). Maakuntakaavassa Lappeenrannan pienvesistöjen ja lähikyläiden osayleiskaavaan kuuluville alueille on merkitty muun muassa matkailun ja virkistykseen kehittämisen kohdealueita, luonnonsuojelualueita sekä metsätalouden ja turvetuotannon alueita. Maakuntakaavan osoittamat kehittämistarpeet ja -rajoitteet huomioidaan osayleiskaavan suunnittelussa. Etelä-Karjalan 1. vaihemaakuntakaavassa tehdyt korjaukset vuoden 2011 maakuntakaavan eivät sijaitse Lappeenrannan pienvesistöjen ja lähikyläiden osayleiskaavaan kuuluvilla alueilla. Etelä-Karjalan kokonismaakuntakaavaa ollaan parhaillaan päivittämässä nimellä Etelä-Karjalan maakuntakaava 2040.

Kaavoituksen tueksi laaditaan selvityksiä kaava-alueen nykytilasta. Laadittavia selvityksiä ovat muun muassa luontoselvitys, maisema- ja kulttuuriympäristöselvitys, muinaisjäännösinventointi sekä emäti-

laselvitys. Kaavaprosessin aikana täydennetään ja tehdään tarvittaessa lisää selvityksiä. Lisäksi kaavatyössä huomioidaan muut lähteet, selvitykset ja suunnitelmat, joilla voi olla vaikutuksia alueen kaavoitukseen.

Lappeenrannan pienvesistöjen ja lähikylien osayleiskaavan alueella on voimassa muutamia vanhoja osayleiskaavoja. Alueella voimassa olevat osayleiskaavat ovat laadittu oikeusvaikutuksettomina.

Suunnittelualueella on voimassa seuraavat osayleiskaavat:

Joutsenon maaseutualueiden kehittämissuunnitelma (Kaupunginvaltuusto 31.3.1980, ei oikeusvaikutteinen)

Kasukkala – Haapajärvi (Kaupunginvaltuusto 13.1.1992, ei oikeusvaikutteinen)

Korkea-Aho (Kaupunginvaltuusto 9.11.1992, ei oikeusvaikutteinen)

Myllylä – Sipari – Vilkjärvi (Kaupunginvaltuusto 13.1.1992, ei oikeusvaikutteinen)

Pulsa – Tani (Kaupunginvaltuusto 1.3.1993, ei oikeusvaikutteinen)

Raippo (Kaupunginvaltuusto 18.8.1997, ei oikeusvaikutteinen)

Simola (Kaupunginvaltuusto 31.7.1984, ei oikeusvaikutteinen)

Vainikkala (Kaupunginvaltuusto 30.8.1999, ei oikeusvaikutteinen)

Suunnittelualueella on voimassa muutamia ranta-asetmakaavoja. Voimassa olevia ranta-asetmakaavoja on Jängynjärvellä, Haikalassa Ahvenlammen ympäristössä, Venksenjärven ja Latvasen rannoilla sekä Nuijamaanjärven rannassa Linniemiellä.

KAAVAN VAIKUTUKSET

Osayleiskaavan toteuttamisen vaikutuksia arvioidaan kaavaprosessin aikana jäljempänä esitetyn jaottelun pohjalta. Osayleiskaavan alueeseen voi kohdistua vaikutuksia myös suunnittelualueen ulkopuolelta, ja osa osayleiskaavan vaikutuksista voi ulottua varsinaista suunnittelualueetta laajemmalle. Vaikutusalue määritellään kunkin vaikutuksen kohdalla yksilöllisesti, sillä arvioitavat vaikutukset ovat luonteeltaan erilaisia. Lisäksi selvitetään mahdollisten haittojen lieventämismahdollisuudet.

Ekologiset vaikutukset

- Maisema
- Maa- ja kallioperä
- Luonnonympäristö
- Pinta- ja pohjavesi

Taloudelliset vaikutukset

- Aluetaloudelliset vaikutukset
- Infraverkon toteutuskustannukset
- Vaikutukset maa- ja metsätalouteen
- Yritystaloudelliset vaikutukset

Liikenteelliset vaikutukset

- Liikenneverkko
- Liikennemäärät, liikenteen toimivuus ja liikenneturvallisuus
- Liikennemelu
- Joukkoliikenne ja kevyt liikenne

Sosiaaliset vaikutukset

- Palvelujen saatavuus
- Ihmisten elinolot ja elinympäristö
- Virkistysalueet ja virkistysyhteydet

Kulttuuriset vaikutukset

- Yhdyskuntarakenne
- Rakennukset ja rakenteet sekä yhdyskuntatekniset huollon verkostot
- Kaupunki- ja maisemakuva
- Rakennettu kulttuuriympäristö ja kiinteät muinaisjäännökset
- Seudullisten suunnitelmien ja yleiskaavan toteutuminen

Valtakunnallisten

alueidenkäyttötavoitteiden toteutuminen

OSALLISET

Suunnittelussa ovat osallisia alueen asukkaat ja kiinteistönomistajat sekä seuraavat viranomaistahot ja sidosryhmät. Osallisten luetteloon voidaan tehdä täydennyksiä ja korjauksia osayleiskaavatyön aikana.

Viranomaiset

- Kaakkois-Suomen elinkeino-, liikenne- ja ympäristökeskus (ELY-keskus),
 - Ympäristö ja luonnonvarat
 - Liikenne- ja infrastruktuuri
- Etelä-Karjalan liitto
- Etelä-Karjalan museo
 - Rakennettu kulttuuriympäristö ja arkeologia
- Etelä-Karjalan pelastuslaitos
- Metsäkeskus
- Väylävirasto
- Puolustusvoimat
- Suomen turvallisuusverkko
- Suomen Tulli
- Kaakkois-Suomen rajavartiosto

Lappeenrannan kaupunki

- Elinvoima ja kaupunkikehitys
 - kadut ja ympäristö
 - rakennusvalvonta
 - maaomaisuuden hallinta
- Etelä-Karjalan maaseututoimi
- Hyvinvointi- ja sivistyspalvelut
- Lappeenrannan energia
- Lappeenrannan seudun ympäristötoimi
 - Ympäristöterveys
 - Ympäristön suojelu
- Alue- ja asukasneuvosto
- Vammaisneuvosto
- Nuorisovaltuusto
- Vanhusneuvosto

Alueen asukkaat, yrittäjät ja yhdistykset

- Maanomistajat, vuokralaiset
- Vesiosuuskunnat
- Saimaan vesiensuojeluyhdistys ry
- Etelä-Karjalan luonnonsuojelupiiri

- Lappeenrannan seudun luonnonsuojeluyhdistys ry
- Metsänhoitoyhdistys Etelä-Karjala
- Etelä-Karjalan virkistysalueäätiö
- Saimaan metsänomistajat
- Maa- ja metsätaloustuottajain Keskusliitto MTK
- Lappeenrannan omakotiyhdistys
- Kyläyhdistykset:
 - Etelä-Karjalan kylät ry
 - Haapajärven kyläyhdistys
 - Hanhijärven ja lähikylien kyläyhdistys ry
 - Hytin kylätoimikunta
 - Jängyn kylätoimikunta
 - Jänhiälän seudun kyläyhdistys
 - Kasukkalan kylätoimikunta
 - Konnun kyläyhdistys ry
 - Korkea-ahon kylätoimikunta
 - Kuurmanpohja kylä
 - Myllylä-Sipari-Vilkjärvi kylätoimikunta
 - Myötävirtaan ry
 - Nuijamaa-seura R.Y.
 - Penttilän kylä
 - Pulsa-Tanin kylätoimikunta
 - Rapattilan kyläyhdistys ry
 - Simolan ja lähikylien kylätoimikunta
 - Suokumaan kyläyhdistys
 - Vainikkalan kylätoimikunta ry
 - Vesikkolan kylä
 - Lappeen kotiseutuyhdistys ry

Muut osalliset, muun muassa:

- Telia Finland Oyj
- Elisa Oyj
- Fingrid Oyj
- Gasum Oy
- Gasgrid Finland Oy
- Lemin kunta
- Luumäen kunta



Kuva 3. Järvimaisema Vainikkalasta

OSALLISTUMISEN JA VUOROVAIKUTUKSEN JÄRJESTÄMINEN

TIEDOTTAMINEN

- **Kaavoituksen etenemistä voi seurata** kaavan [verkkosivulla](http://www.lappeenranta.fi) (www.lappeenranta.fi > Rakentaminen ja maankäyttö > Kaavoitus > Vireillä olevat kaavat > osayleiskaavat > Lappeenrannan pienvesistöjen ja lähikylien osayleiskaava).
- Kaikista merkittävistä **kuulemis- ja päätöksentekovaiheista** ilmoitetaan myös:
 - Lehtikuulutuksella kaupungin virallisessa ilmoituslehdessä Etelä-Saimaassa
 - Lappeenrannan kaupungintalon ilmoitustaululla (Villimiehenkatu 1, 1. kerros)
 - Kaava-alueen maanomistajia informoidaan henkilökohtaisilla kirjeillä kaavaluonnoksen nähtävillä olosta. Kaavaehdotuksesta informoidaan ulkopaikkakuntalaisia henkilökohtaisilla kirjeillä.
- **Kaava-aineistot pidetään nähtävillä:**
 - Lappeenrannan kaupungintalolla asiakaspalvelukeskus **Winkissä** (Villimiehenkatu 1, 1. kerros)
 - Kaupungin [verkkosivulla](http://www.lappeenranta.fi) (www.lappeenranta.fi > Rakentaminen ja maankäyttö > Kaavoitus > Nähtävillä olevat kaavat).

OSALLISTUMISTAVAT

- Osallistumis- ja yleisötilaisuuksia järjestetään kaavaprosessin eri vaiheissa (tilanteen mukaan sekä lähi- että etätilaisuuksia). Tilaisuuksien muodosta (esim. esittelytilaisuus, avoimien ovien päivä, Internet-kysely) ja pitopaikasta sovitaan erikseen kaavatyön kuluessa.
- *Mielipiteet ja muistutukset* voi toimittaa kirjallisina Lappeenrannan kaupungin **kirjaamoon** osoitteella PL 11, 53101 Lappeenranta tai kirjaamo@lappeenranta.fi.

KAAVAPROSESSI

Kaavaprosessi etenee vaiheittain vireille asettamisesta luonnokseen, ehdotukseen ja hyväksymiseen. Kaavaprosessin alustava aikataulu sekä tiedotus- ja osallistumistavat on esitetty kaavaprosessin vaiheiden yhteydessä.

1. KAAVAN LAATIMISEN ALOITUS (VUOSI 2021) NYT KÄYNNISSÄ

- Kaavahanke on hyväksytty Lappeenrannan kaupungin [Kaavoitusohjelma 2021–2023](#):ssa.
- **Valmistelu:** Osallistumis- ja arviointisuunnitelman (OAS) laatiminen ja asettaminen nähtäville (MRL 62 § 63 §)
- **Tiedottaminen:**
 - Kaavoituksen vireille tulosta ilmoitetaan Etelä-Saimaassa, kaupungin ilmoitustaululla, kaupunkisuunnittelun sosiaalisen median kanavissa ja kaavan [verkkosivulla](http://www.lappeenranta.fi).
 - Kaava-alueen maanomistajia ja vuokralaisia tiedotetaan kirjeitse lähtötietokyselystä, asukastilaisuudesta ja osallistumis- ja arviointisuunnitelman nähtäville asettamisesta.
- **Osallistuminen:**
 - Sähköinen lähtötietokysely asukkaille, maanomistajille ja muille osallisille kaavoituksen lähtökohdista 21.6.–14.9.2021 (kysely osoitteessa: <https://new.maptionnaire.com/q/7bus8bfr2tae>)
 - Asukastilaisuus 17.8.2021 klo 17 Teams-etäkokouksena. Linkki tilaisuuteen julkaistaan kaavan [verkkosivulla](http://www.lappeenranta.fi).
 - Osallisilla on mahdollisuus esittää mielipiteensä kirjallisena kirjaamoon 24.6.–14.9.2021
 - Lausunnot OAS:sta viranomaisilta ja kaupungin hallintokunnilta ja muilta keskeisiltä toimijoilta 24.6.–14.9.2021, aloitusvaiheen viranomaisneuvottelu OAS:n nähtävillä olon jälkeen.
- **Valmistelu:** Kaavan tavoiteraportin laatiminen ja käsittely kaupunkikehityslautakunnassa

2. VAIHE: ALUSTAVA KAAVALUONNOS (VUODEN 2022 AIKANA)

- **Valmistelu:** Alustavan kaavaluonnoksen laadinta ja alustava vaikutusten arviointi
- **Tiedottaminen:**
 - Ilmoitus Etelä-Saimaassa, kaupunkisuunnittelun sosiaalisen median kanavissa ja kaavan verkkosivulla

- **Osallistuminen:** Yleisö- ja osallistumistilaisuuksia (tilanteen mukaan sekä lähi- että etätalaisuuksia) ja mahdollisia kyselyjä
3. VAIHE: KAAVALUONNOS (2022–2023)
- **Valmistelu:** Kaavaluonnoksen laadinta ja ympäristövaikutusten yleispiirteinen selvittäminen
 - **Tiedottaminen:**
 - Kaavaluonnoksen ja sen valmisteluaineiston asettaminen nähtäville (MRL 62§). Kaavaluonnos ja kaava-aineistot ovat nähtävillä noin 30 vuorokautta Winkissä ja kaavan verkkosivuilla.
 - Ilmoitus Etelä-Saimaassa, kaupungin ilmoitustaululla, kaupunkisuunnittelun sosiaalisen median kanavissa ja kaavan verkkosivuilla
 - Kaava-alueen maanomistajia, jotka asuvat Lappeenrannan ulkopuolella, tiedotetaan kirjeitse kaavaluonnoksen nähtävillä olosta.
 - **Osallistuminen:**
 - Yleisö- ja osallistumistilaisuuksia (tilanteen mukaan sekä lähi- että etätalaisuuksia)
 - Osallisilla on mahdollisuus esittää *mielipiteensä* kirjallisena kaupungin kirjaamoon.
 - Lausunnot viranomaisilta, kaupungin hallintokunnilta ja muilta keskeisiltä toimijoilta
4. VAIHE ALUSTAVA KAAVAEHDOTUS (2023–24)
- **Valmistelu:** Alustavan kaavaehdotuksen laadinta tarkistetun kaavaluonnoksen pohjalta
 - **Tiedottaminen:**
 - Ilmoitus Etelä-Saimaassa, kaupunkisuunnittelun sosiaalisen median kanavissa ja kaupungin verkkosivuilla
 - **Osallistuminen:** Yleisö- ja osallistumistilaisuuksia (tilanteen mukaan sekä lähi- että etätalaisuuksia)
5. VAIHE: KAAVAEHDOTUS (2023–24)
- **Valmistelu:** Kaavaehdotuksen laadinta. Kaavanlaatija laatii vastineet annettuihin mielipiteisiin ja lausuntoihin. Tarvittaessa järjestetään viranomaisneuvottelu (MRA 18 §). Kaavaehdotuksen käsittelee ja hyväksyy kaupunkikehityslautakunta ja kaupunginhallitus.
 - **Tiedottaminen:**
 - Kaavaehdotus asetetaan julkisesti nähtäville 30 vuorokaudeksi (MRA 19 §) Winkkiin ja kaavan verkkosivuille.
 - Ilmoitus Etelä-Saimaassa, kaupungin ilmoitustaululla, kaupunkisuunnittelun sosiaalisen median kanavissa ja kaupungin verkkosivuilla
 - Kaava-alueen maanomistajia, jotka asuvat Lappeenrannan ulkopuolella, tiedotetaan kirjeitse kaavaehdotuksen nähtävillä olosta.
 - **Osallistuminen:**
 - Yleisö- ja osallistumistilaisuuksia (tilanteen mukaan sekä lähi- että etätalaisuuksia)
 - Osallisilla on mahdollisuus esittää *muistutus* kirjallisena kaupungin kirjaamoon kaavaehdotuksen nähtävillä olon aikana.
 - Lausunnot Etelä-Karjalan liitolta sekä muilta keskeisiltä viranomaisilta ja yhteisöiltä
 - **Tarkistaminen:** Kaavanlaatija laatii vastineet annettuihin muistutuksiin ja lausuntoihin. Kaavaehdotuksen mahdollinen tarkistaminen ja kaavaehdotuksen asettaminen tarvittaessa uudelleen nähtäville tai niiden kuuleminen erikseen, joita muutokset koskevat (MRA 32 §).
6. VAIHE: KAAVAN HYVÄKSYMINEN (2024–2025)
- Kaavan käsittelee ja hyväksyy kaupunginhallitus ja kaupunginvaltuusto.
 - **Tiedottaminen:** Tiedottaminen hyväksymispäätöksestä (MRL 67 §) kaavaehdotuksesta kunnan jäsenille ja muistutuksen jättäneille, jotka ovat sitä kirjallisesti pyytäneet.
 - Kaupunginvaltuuston päätöksestä voi valittaa Itä-Suomen Hallinto-oikeuteen (MRL 188 §) ja edelleen Korkeimpaan hallinto-oikeuteen, jos Korkein hallinto-oikeus myöntää valitusluvan.
 - **Tiedottaminen:** Kaavan voimaantulosta ilmoitetaan kaupungin ilmoitustaululla.

KAAVANLAATIJAN YHTEYSTIEDOT

Yleiskaavainsinööri Annamari Kauhanen puh. 040 575 5590

Kaavasuunnittelija Tarja Luukkonen puh. 040 650 3340

Yleiskaavasuunnittelija Jenna Laakso puh. 040 611 7209

Sähköpostit ovat muotoa: etunimi.sukunimi@lappeenranta.fi

Kirjaamo: PL 11, 53101 Lappeenranta tai kirjaamo@lappeenranta.fi.

Winkki: Lappeenrannan kaupungintalon asiakaspalvelukeskus, Villimiehenkatu 1, 1. kerros

Kaavan verkkosivut: www.lappeenranta.fi

(> Rakentaminen ja maankäyttö > Kaavoitus > Vireillä olevat kaavat > osayleiskaavat > Lappeenrannan pienvesistöjen ja lähikylien osayleiskaava)

Osallistumis- ja arviointisuunnitelmaa täydennetään ja tarvittaessa muutetaan suunnittelun kuluessa.