



Elinkeino-, liikenne- ja ympäristökeskus
Närings-, trafik- och miljöcentralen
Centre for Economic Development, Transport and the Environment



Lappeenrannan seudun liikenneturvallisuuussuunnitelmat

Liikenneturvallisouden, esteettömyyden ja
liikkumisen ohjauksen edistämisen
yhtenäiset periaatteet



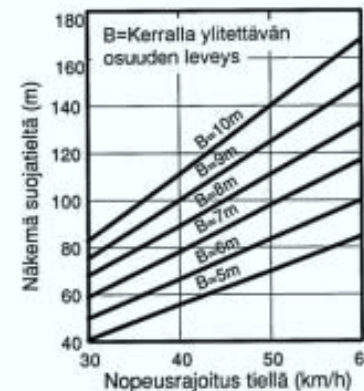
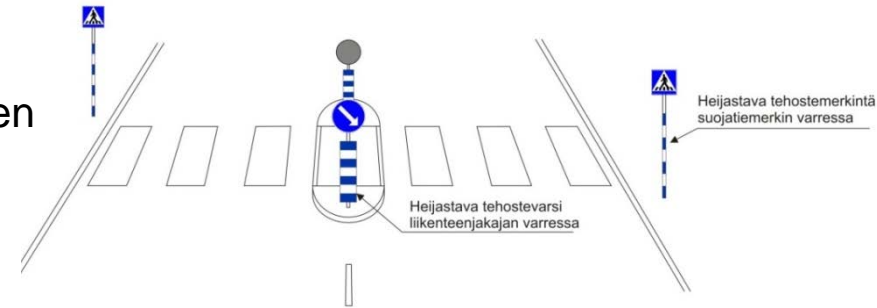
Liikenneturvallisuus

- **Nopeusrajoitusjärjestelmän yhtenäistäminen** (asuinalueille alue-30 km/h, keskusta-alueille ja taajamien pääkaduille ym. 40 km/h). Rajoitukset tulee kokea ymmärrettäviksi, nopeusrajoitusjärjestelmän tulee olla selkeä ja liikenneympäristön tulee tukea nopeusrajoituksia.
- **Asuinalueiden väistämisvelvollisuuskäytäntöjen yhtenäistäminen** (lähtökohtaisesti tasa-arvoiset tonttikatujen väliset liittymät, erityiskohteissa voidaan käyttää kolmioita). Pääkadut ovat etuajo-oikeutettuja, samoin kokoojakadut tonttikatuihin nähden. Järjestelyjen on oltava selkeitä, ymmärrettäviä ja johdonmukaisia.



Liikenneturvallisuus

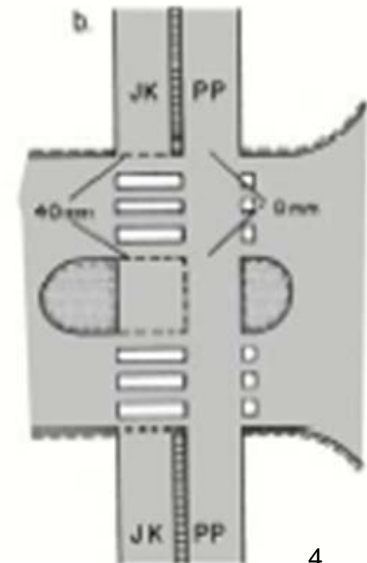
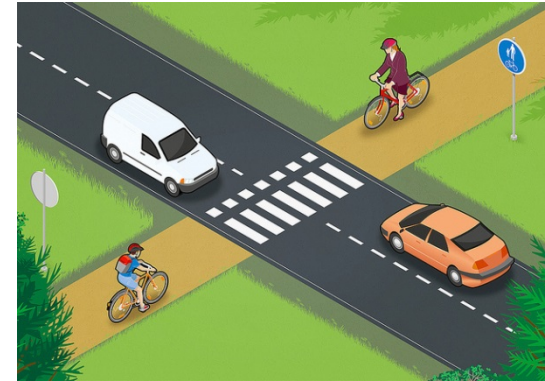
- **Suojateiden havaittavuuden parantaminen** (suojatiemaalausten kunnossapito, tehostevarsien asentaminen merkittävimpien suojateiden liikenteenjakaajiin ja suojatiemerkkeihin).
Huom. tehostevarsien käyttäminen myös maanteiden liittymien keskisaarekkeissa.
- **Ei suojateitä 60 km/h nopeusrajoitus-alueella** sekä maanteillä että katuverkoilla.
- **Suojatien ennakkovaroitusmerkkiä** (merkki 151) käytetään, jos suojatie ei muuten ole riittävän ajoissa kuljettajan havaittavissa. Merkkiä voidaan käyttää myös tiellä, jolla suojateitä on vain poikkeuksellisesti tai suojatie on ensimmäinen lähestyttäessä taajamaa.





Liikenneturvallisuus

- **Pyörätien jatkeen merkintä**, pyörätien jatke merkitään pyörätien jatkeen tiemerkinällä, ei suojiemerkinällä. Pyörätien jatke merkitään kahdella valkoisella katkoviivalla. Merkinnällä osoitetaan pyörätieltä tulevalle polkupyöräilijälle ja mopoilijalle ajoradan ylityspaikka. Merkintää voidaan käyttää myös muissa polkupyöräilijälle ja mopoilijalle tarkoitetuissa ajoradan ylityspaikoissa.





Liikenneturvallisuus

- **Hidasteiden käyttöperiaatteiden määrittäminen**
 - kohteet: ensisijaisesti koulujen lähiympäristöt, koulureitit sekä vilkaat kevyen liikenteen ylityspaikat, joissa on tarpeen hillitä ajonopeuksia ja turvata kevyen liikenteen ylityksiä (*taajamakeskustat*). Tien/kadun luonne ja asema tulee ottaa huomioon.
 - hidastetyypit: korotetut suojatiet/loivapiirteiset hidastetyssyt; vaihtoehtoisina ratkaisuna voidaan käyttää myös mm. keskisaarekkeellisia suojateitä, kavennuksia. Joukkoliikennereiteillä käytetään ensisijaisesti loivapiirteisiä hidastetyssyjä. Tonttikaduilla myös ”halvemmat” töyssyt mahdollisia.
- **Nopeusrajoitusten ajoratamaalaukset ja hidasteraidat** erityiskohteet, esim. koulujen ja päiväkotien ympäristöt sekä paikat, joissa halutaan kiinnittää huomiota nopeusrajoitukseen (nopeusrajoitusten muutoskohdat, taajama-/asuinalueelle saapuminen, taajamien kokoojakadut, pääkadut ja -reitit).
- **Nopeusnäyttöjen käyttö ajonopeuden hillitsemisessä** (ks. sivu 9).



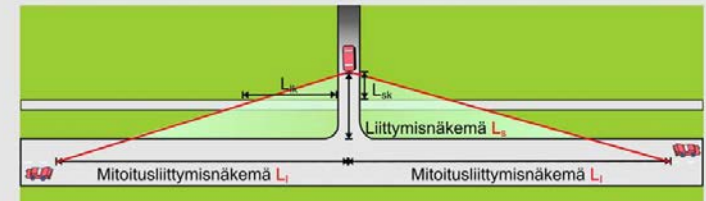


Liikenneturvallisuus

- **Yksityistieliittyvien näkemäraivaukset** maanteiden varsilla.
- Maanteiden yksityistieliittyvien näkemäraivausten toteuttaminen kuuluu tienhoitokuntien vastuulle. Kunnan tulee tiedottaa asiasta tienhoitokuntaa sekä lähettää ohjekuvat näkemäraivausten periaatteista.

Liittymisnäkemä sivutien suunnassa L_s (m)

	normaali	poikkeuksellinen
tulosuunnalla kärkikolmio		
- maaseudulla	20 m	15 m
- taajamassa	15 m	10 m
tulosuunnalla on STOP-merkki tai liittymä on vähäliikenteisen yksityisen tien liittymä	10 m	6 m
tontti- tai maatalousliittymä	6 m	

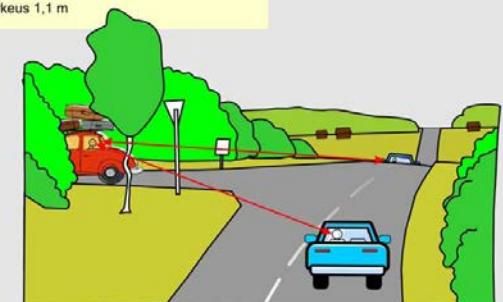


Mitoitus-Nopeus	Mitoitusliittymisnäkemän vähimmäisarvo L_1 (m)	
	normaali	poikkeuksellinen
≤30	60	40
40	80	60
50	105	80
60	130	100
70	160	120
80	200	150
90	230	190
100	270	240

Silmäpisteen korkeus 1,1 m

Näkemien vähimmäisarvot kevytliikenneväylän kohdalla

- $L_{sk} \geq 10$ m, poikkeuksellisesti 6 m
- $L_{sk} \geq 20$ m





Liikenneturvallisuus

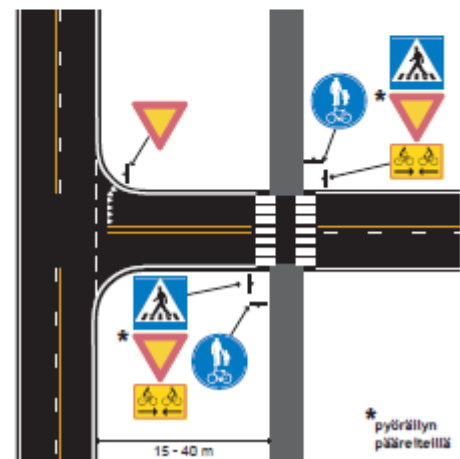
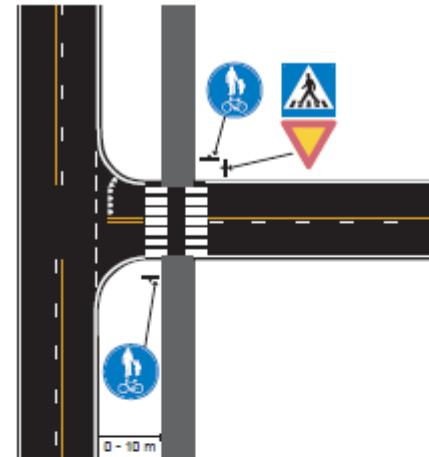
- **Mopoilun sallimisessa kevyen liikenteen väylillä** tulee pyrkiä selkeyteen ja jatkuvuuteen. Mopot sallitaan pääsääntöisesti vain vilkkaiden pääteiden varsien kevyen liikenteen väylillä/erityiskohteissa, kun nopeusrajoitus on yli 60 km/h.
- **Lapsia-liikennemerkkiä (merkki 152)** käytetään kohteissa, joissa liikkuu tavallista runsaammin lapsia (koulut, leikkipaikat).
 - Merkkiä ei yleensä käytetä asuntoalueiden kaduilla tai teillä, joilla lasten liikkuminen on ennalta odotettavissa. Merkin yhteyteen voidaan kiinnittää vilkkuva keltainen valo havaittavuuden parantamiseksi.





Liikenneturvallisuus

- Päätien suuntaisen pyöräilyn pääreitit sijaitessa 15–40 metrin etäisyydellä päätiestä, päätieltä kääntyvälle autoilijalle ja risteävältä tieltä päätielle saapuvalla autoilijalle osoitetaan väistämisvelvollisuus pyöräilijään nähden.





Liikenneturvallisuus



Nopeusnäyttötaulujen käyttö

- Sopivia paikkoja ovat mm. koulujen ja päiväkotien ympäristöt sekä muut katukohteet, joissa suuret ajonopeudet koetaan ongelmallisina.
- Hyvä ratkaisu mm. ensivaiheen toimenpiteeksi asukkailta tulleeseen palautteeseen.
- Käytetään pääsääntöisesti nopeusrajoitusalueella ≤ 50 km/h.
- Oikea asentaminen; kadun oikeaan reunaan, ei jk-pp väylän taakse, tievalaistus talviaikaan, riittävä etäisyys liikennemerkkeihin ja liittymiin sekä hidasteisiin.
- Laitteen toiminnasta huolehtiminen sekä mittausdataa tallentavan laitteen tuottaman aineiston hyödyntäminen liikenneturvallisuustilanteen seurannassa ja liikennesuunnittelussa.





Liikenneturvallisuus

Liikennemerkit

- Kunnosta huolehtiminen (huonokuntoisten uusiminen mahdollisimman pian)
- Oikein asentaminen, esim.
 - Suojatiemerkit (ukko kävelee suojatielle)
 - Merkkien yhdistely samoihin pylväisiin (kaksi merkkiä saa olla samassa pylväässä)
 - Ei näkemäalueille
 - Sijainti (0,5 m. ajoradan reunasta, huomioitava kunnossapito)



Ei näin



Vaan näin



Ei "viidakkoa" yhdistelyä samoihin pylväisiin





Liikenneturvallisuus

- Kaavojen laatimisvaiheessa ja uusien maankäyttöhankkeiden suunnittelun yhteydessä tulee **maankäytön suunnittelu sovittaa yhteen liikennesuunnittelun** kanssa, ja tarkistaa ratkaisujen liikenneturvallisuusvaikutukset (myös vaikutukset liikkumisen suuntautumiseen ja liikkumisen ohjausmahdollisuuteen kohti kestävämpää liikkumista).
- **Hajarakentamisen hallinnan** merkitys korostuu jatkuvasti. Kunnan tulee määritellä periaatteet suhtautumisessa hajarakentamiseen sekä tuoda esille jo uusien rakennuslupien myöntämisympäristössä, että haja-asutusalueelle ei tulla järjestämään esim. kevyen liikenteen väyliä tai valaistusta.
- **Tienvarsiraivaukset** hirvieläinonnettomuuksien vähentämiseksi; mahdollisuudet raivausten kustannustehokkaaksi toteuttamiseksi. Yhteistyö metsänhoitoyhdistysten ym. järjestöjen kanssa.



Liikenneturvallisuus

- **Koulujen sisäisten liikennejärjestelyiden järjestelmällinen tarkistaminen** ja tarvittaessa suunnittelu seuraavin periaattein:
 - Koulujen välitunti on eroteltu kaikesta saatto- ja huoltoliikenteestä sekä henkilökunnan pysäköintialueesta.
 - Huoltoliikenteellä ja henkilökunnan työmatkaliikenteellä on omat reitit.
 - Koululaiskuljetusten ja jättöliikenteen jättöpaikka on riittävän tilava ja turvallinen; ei tienilytyksiä eikä peruuttamistarpeita.
 - Tarvittaessa pelisääntöjen sopiminen vanhempien, koululaiskuljettajien ja henkilökunnan kanssa.
- **Koulureittien turvallisuustarkasteluissa voidaan** hyödyntää Koululiitu-ohjelmaa. Koulukuljetuksiin ja niiden myöntämiseen liittyvät yksityiskohdat kootaan kunnan koulukuljetusoppaaseen.



Viisas liikkuminen

- Kävelyä ja pyöräilyä edistetään kunnassa valtakunnalliseen suunnitelmaan pohjautuen ja alueellisia tavoitteita noudattaen.
- Kunta toimii esimerkkityönantajana kävelyn ja pyöräilyn sekä muiden kestävien liikkumismuotojen edistäjänä ja mahdollisuuksien luoja:
 - Turvallisen ja kestäväen liikkumisen edistäminen sisällytetään liikenneturvallisuusryhmän tehtäviin (mm. koulumatkakävelyn ja -pyöräilyn lisääminen).
 - Liikenneturvallisuusryhmän jäsenien, kuntalaisten ja virkamiesten tietämystä viisaasta liikkumisesta ja liikkumisen ohjauksen keinoista lisätään kouluttamalla ja tiedottamalla.
 - Kunnan työntekijöitä kannustetaan työmatkakävelyyn ja -pyöräilyyn sekä joukkoliikenteen ja kimppekyytien käyttöön.



Esteettömyys

- Toimenpiteitä taajamissa:
 - Palvelukeskittymissä kevyen liikenteen väylien ja alueiden päällystepintojen tulee olla tasaisia, pituuskaltevuudet saavat olla korkeintaan 5 % ja sivukaltevuudet korkeintaan 2 %.
 - Sisäänkäynnit liikkeisiin tulee olla esteettömät; liikkeenharjoittajien informoiminen, yhteistyön lisääminen. Esim. tilaisuus, jossa käydään esteettömyysperiaatteita läpi, havainnollistetaan ongelmat liikkumisesteisten näkökulmasta ja annetaan vinkkejä edullisista parantamiskeinoista. Esteettömyyttä tulisi markkinoida liikkeenharjoittajille kilpailu- ja imagoetuna (= lisää asiakkaita ja hyvä maine, kun paikat ovat kunnossa).
 - Vanhus- ja vammaisneuvostojen edustajat/avustajat osallistetaan mukaan esteettömyystyöhön. Ohjeiden huomiointi sekä julkisten tilojen että tie- ja katuverkon suunnittelussa → ei tehdä enää uutta, esteellistä ympäristöä.
 - Kunnossapidon tehostaminen.
 - Levähdysmahdollisuuksien (esteettömät penkit) tarjoaminen kevyen liikenteen reiteillä.