

Lappeenrannan toimialakatsaus 2016

30.9.2016

Tilaaaja: Lappeenrannan kaupunki

Toimittaja: Kaupunkitutkimus TA Oy

Tietolähde: Tilastokeskus, asiakaskohtainen suhdannepalvelu

Kuvaajat: Yritysten liikevaihto ja henkilöstömäärä

Yhteyshenkilöt:

Kehitysjohtaja Markku Heinonen, Lappeenrannan kaupunki
markku.heinonen@lappeenranta.fi

Toimitusjohtaja Seppo Laakso, Kaupunkitutkimus TA Oy
seppo.laakso@kaupunkitutkimusta.fi

Sisältö:

Suhdannekuva	2
Toimialarakenne	4
Henkilöstömäärä	5
Teollisuus	6
Rakentaminen	7
Kauppa sekä majoitus- ja ravitsemistoiminta	8
Liike-elämän palvelut	9
Käsitteet ja tietolähteet	10

Suhdannekuva

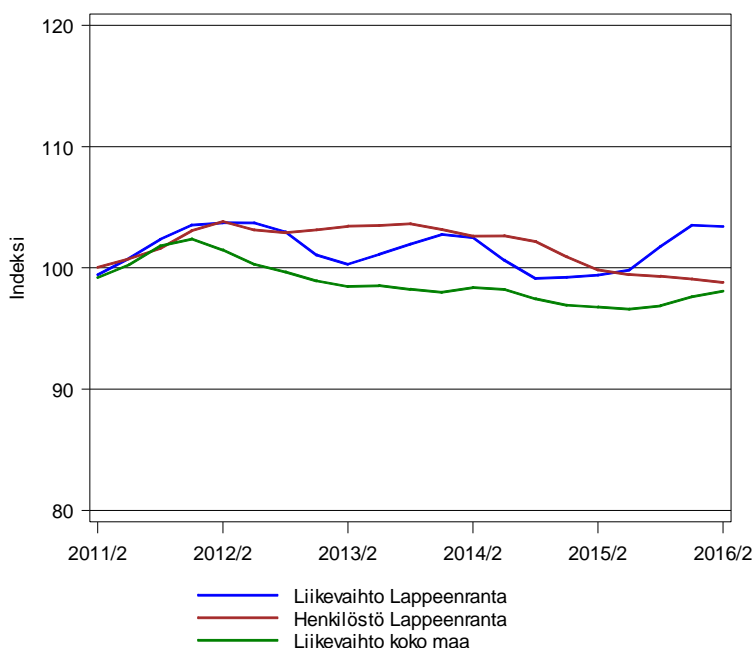
Lappeenrannan yritysten yhteenlasketun liikevaihdon trendi kääntyi rakentamisen ja teollisuuden vetämänä kasvuun. Lisäksi alueen talouden kannalta keskeisen kaupan sekä majoitus- ja ravitsemisalalan lasku taittui. Lappeenrannan yritysten henkilöstömäärän kehitys oli kuitenkin edelleen heikkoa.

Koko yritystoiminnan liikevaihto ja henkilöstö

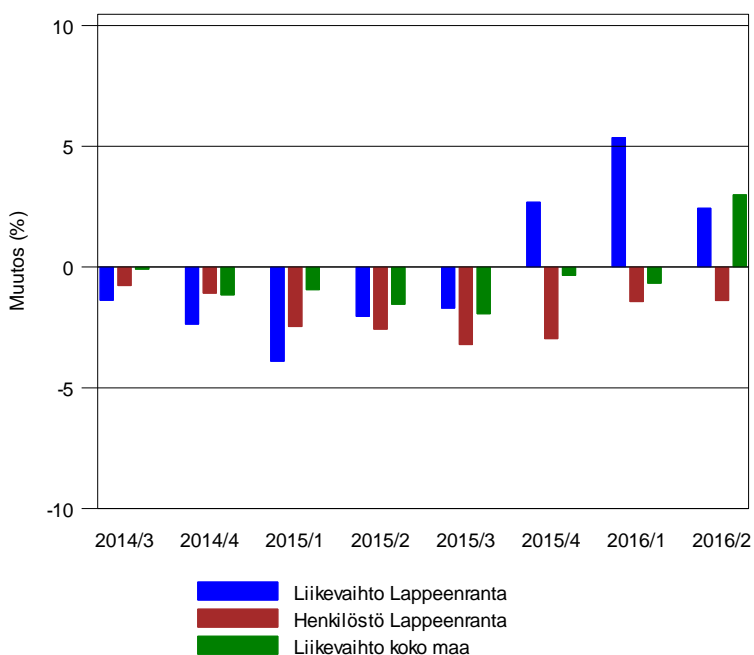
Lappeenrannan yritysten liikevaihdon trendi kääntyi kasvuun viime vuoden lopussa ja trendin kasvu jatkui kuluvan vuoden alussa. Vuoden toisella neljänneksellä liikevaihdon trendin kasvu tasaantui. Liikevaihto oli vuoden alkupuolella 4 % korkeammalla tasolla kuin edellisen vuoden vastaavaan aikaan. Koko maassa liikevaihdon trendi kääntyi loivaan kasvuun kuluvan vuoden alkupuoliskolla. Liikevaihdon kehitys on ollut Lappeenrannassa vuoden 2011 tasoon nähden vahvempaa kuin valtakunnallisesti. Viiden vuoden takaiseen verrattuna liikevaihto oli Lappeenrannassa viimeksi kuluneen vuoden aikana keskimäärin 2 % korkeammalla tasolla. Koko maassa liikevaihto on laskenut 3 % vuoden 2011 tasosta.

Lappeenrannan yritysten (ml. julkinen sektori) henkilöstömäärän trendin lasku loiveni viime vuoden jälkipuoliskolla. Trendin loiva lasku jatkui kuluvan vuoden alkupuolella. Edellisvuoteen nähden henkilöstömäärä laski kahdella ensimmäisellä neljänneksellä reilun prosentin. Henkilöstömäärä oli Lappeenrannassa viimeksi kuluneen vuoden aikana keskimäärin suunnilleen viiden vuoden takaisella tasolla.

Yritysten liikevaihto ja henkilöstö Lappeenrannassa
ja liikevaihto koko maassa
kaikki toimialat, indeksi 2011=100



Yritysten liikevaihto ja henkilöstö Lappeenrannassa
ja liikevaihto koko maassa
kaikki toimialat, muutos, % edellisestä vuodesta

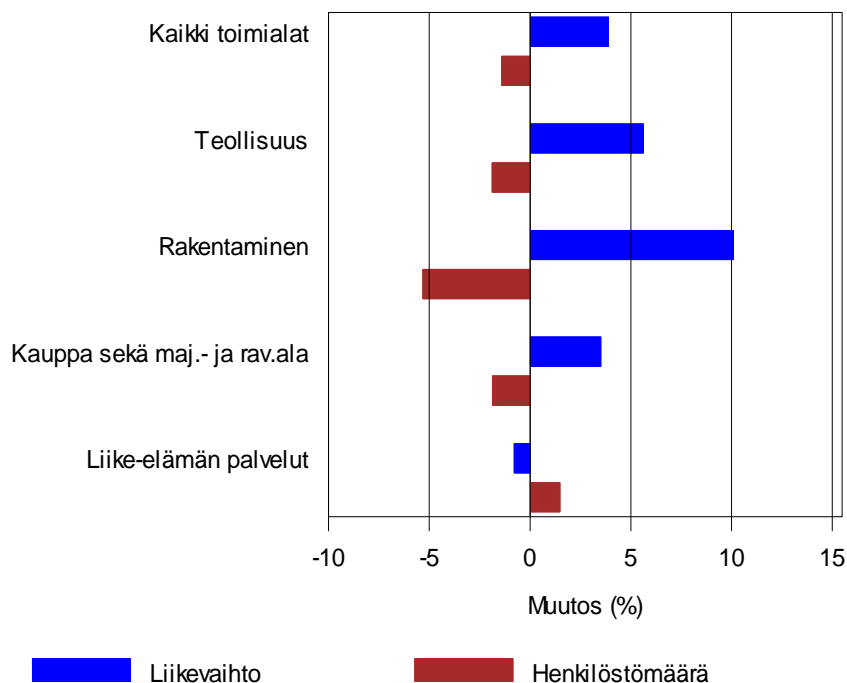


Päätoimialojen erot

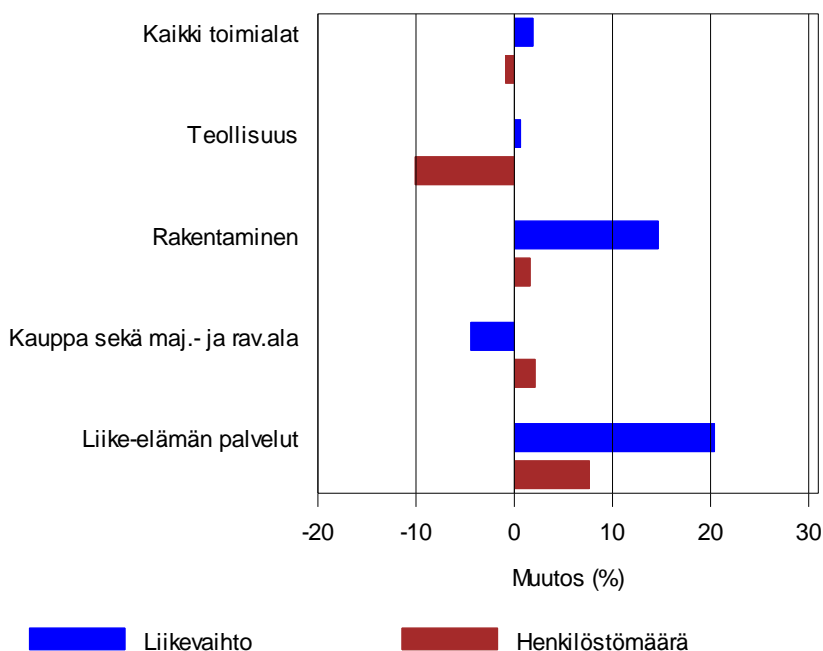
Kaikkien toimialojen yhteenlaskettu liikevaihto kasvoi Lappeenrannassa kuluvan vuoden alkupuolen aikana noin 4 % edellisvuoden vastaavaan aikaan verrattuna. Liikevaihto kasvoi liike-elämän palveluita lukuun ottamatta kaikilla päätoimialoilla. Kasvua oli eniten rakentamisessa, jossa liikevaihto kasvoi 10 % vuoden takaisesta. Teollisuudessa liikevaihdon kasvua kertyi vajaat 6 %. Kaupan sekä majoitus- ja ravitsemisalalan liikevaihto kasvoi vajaat 4 % edellisvuoteen verrattuna. Liike-elämän palveluiden liikevaihto laski vajaan prosentin vuotta aiemmasta. Yritysten yhteenlaskettu henkilöstömäärä laski reilun prosentin vuoden takaisesta. Henkilöstömäärä kasvoi ainoastaan liike-elämän palveluissa, jossa kasvua oli reilu prosentti. Henkilöstömäärä laski eniten rakentamisessa.

Viiden vuoden takaiseen verrattuna kaikkien toimialojen yhteenlaskettu liikevaihto oli viimeksi kuluneen vuoden aikana keskimäärin 2 % korkeammalla tasolla. Liikevaihdon kasvua on ollut eniten liike-elämän palveluissa, jossa liikevaihto on kasvanut viidenneksen. Rakentamisen liikevaihto on kasvanut viiden vuoden takaisesta 15 %. Teollisuudessa liikevaihto on suunnilleen viiden vuoden takaisella tasolla. Kaikkien toimialojen henkilöstömäärä on laskenut hieman vuodesta 2011. Päätoimialoista henkilöstömäärä on laskenut kuitenkin vain teollisuudessa. Henkilöstömäärä on kasvanut viiden vuoden takaisesta selvästi liike-elämän palveluissa.

Liikevaihdon ja henkilöstön muutos (%) Lappeenrannassa
neljännekseltä 1-2/2016 verrattuna edelliseen vuoteen



Liikevaihdon ja henkilöstön muutos (%) Lappeenrannassa
neljännekseltä 3/2015 - 2/2016 verrattuna vuoteen 2011



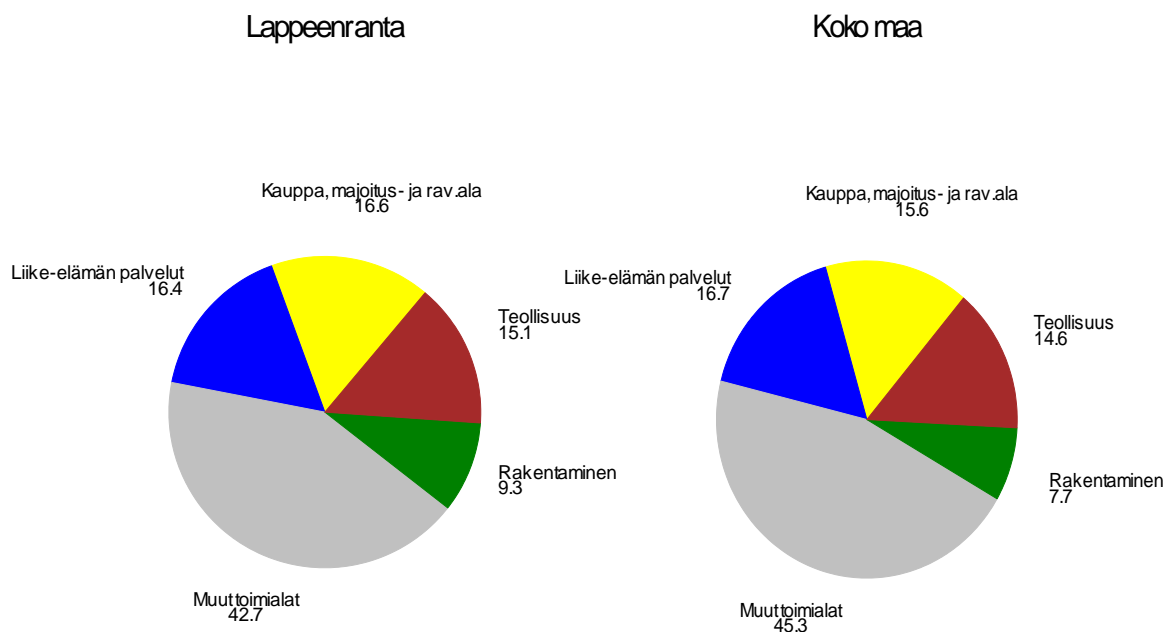
Toimialarakenne

Lappeenrannan elinkeinotoiminnan toimialarakenne on samankaltainen kuin koko maassa.

Kaupan sekä majoitus- ja ravitsemistoiminnan osuus alueen koko henkilöstömäärästä on Lappeenrannassa hieman suurempi kuin valtakunnallisesti, mikä kuvastaa Lappeenrannan roolia Kaakkois-Suomen kaupan keskuksena. Myös rakentamisen osuus on Lappeenrannassa suurempi kuin valtakunnallisesti. Lappeenrannan teollisuuden ja liike-elämän palveluiden osuudet ovat lähes samansuuruisia kuin koko maassa keskimäärin. Muiden toimialojen (julkinen hallinto ja hyvinvointipalvelut, liikenne, rahoitustoiminta, palvelut kotitalouksille ja alkutuotanto) yhteenlaskettu osuus on valtakunnallisesti suurempi kuin Lappeenrannassa. Kokonaisuutena Lappeenrannan elinkeinotoiminnan toimialarakenne on henkilöstömäärän suhteen samankaltainen kuin koko maassa.

Lappeenrannan yritysten yhteenlaskettu liikevaihto oli 4 800 milj. euroa ja henkilöstömäärä (ml. julkinen sektori) 27 700 henkilöä vuonna 2015. Lappeenrannassa toimivilla yrityksillä ja muilla yhteisöillä oli alueella noin 4 700 toimipaikkaa.

Päätoimialojen osuudet yritysten (ml. julkinen sektori) henkilöstömäärästä Lappeenrannassa ja koko maassa



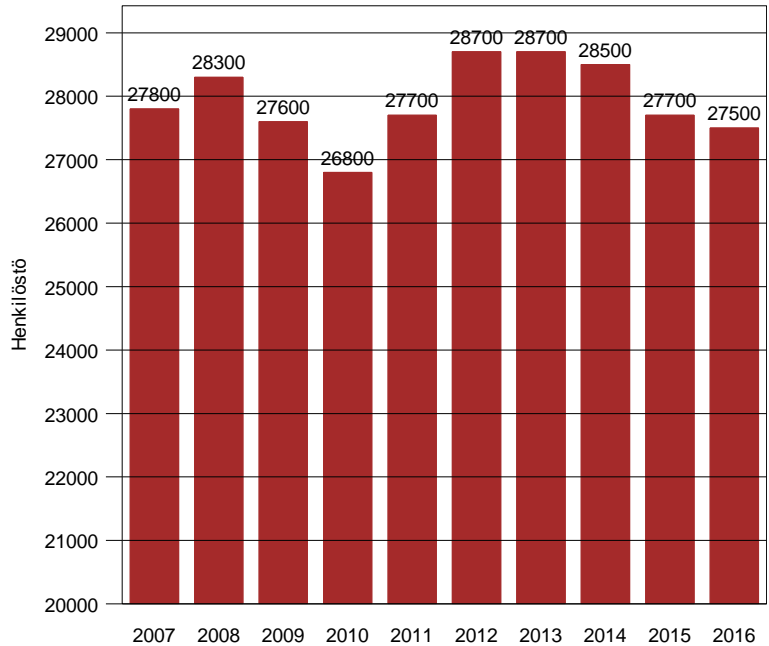
Henkilöstömäärä

Lappeenrannan yritysten henkilöstömäärän lasku jatkui.

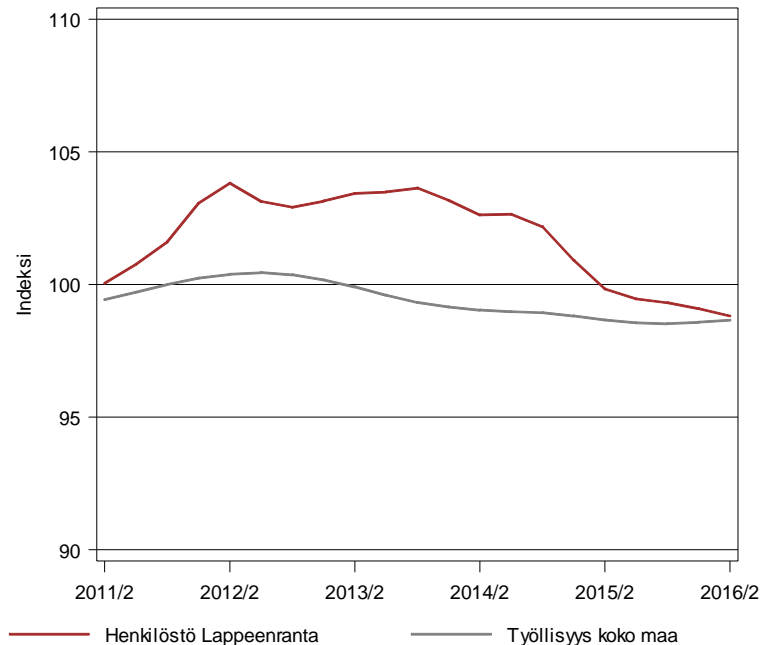
Lappeenrannassa toimivien yritysten ja muiden yhteisöjen (ml. julkinen sektori) yhteenlaskettu henkilöstömäärä oli 27 500 vuoden 2016 alkupuolella. Henkilöstömäärä on laskenut vuosien 2012 ja 2013 tasosta, jolloin se oli 28 700 henkilötyövuotta. Henkilöstömäärän taantumaa aikainen pohjalukema vuonna 2010 oli 26 800 eli määrä oli kuluvaan vuoden alkupuolella 700 henkilötyövuotta korkeampi. Vuoteen 2007 verrattuna henkilöstömäärä on laskenut 300 henkilötyövuotta, mikä vastaa reilun prosentin laskua.

Lappeenrannan henkilöstömäärän kehitystä voidaan verrata valtakunnalliseen työllisten määrän muutokseen käyttäen tietolähteenä työvoimatutkimusta, vaikka käsitteet ja tietolähteet poikkeavatkin jonkin verran toisistaan. Lappeenrannan henkilöstömäärä on vaihdellut koko maan työllisyyttä voimakkaammin. Lappeenrannan henkilöstömäärän trendin jyrkkä lasku loiveni viime vuoden loppupuolella. Alueen henkilöstömäärän trendin loiva lasku jatkui kuluvaan vuoden alkupuoliskolla. Koko maan työllisyyden trendi pysyi viimeksi kuluneen vuoden aikana lähes ennallaan.

Yritysten henkilöstömäärä, kaikki toimialat yhteensä
Lappeenranta v. 2007-2016
v. 2016 = nelj. 1-2/2016



Henkilöstömäärä Lappeenrannassa
ja työllisyys koko maassa
kaikki toimialat (ml. julkinen sektori), indeksi 2011=100



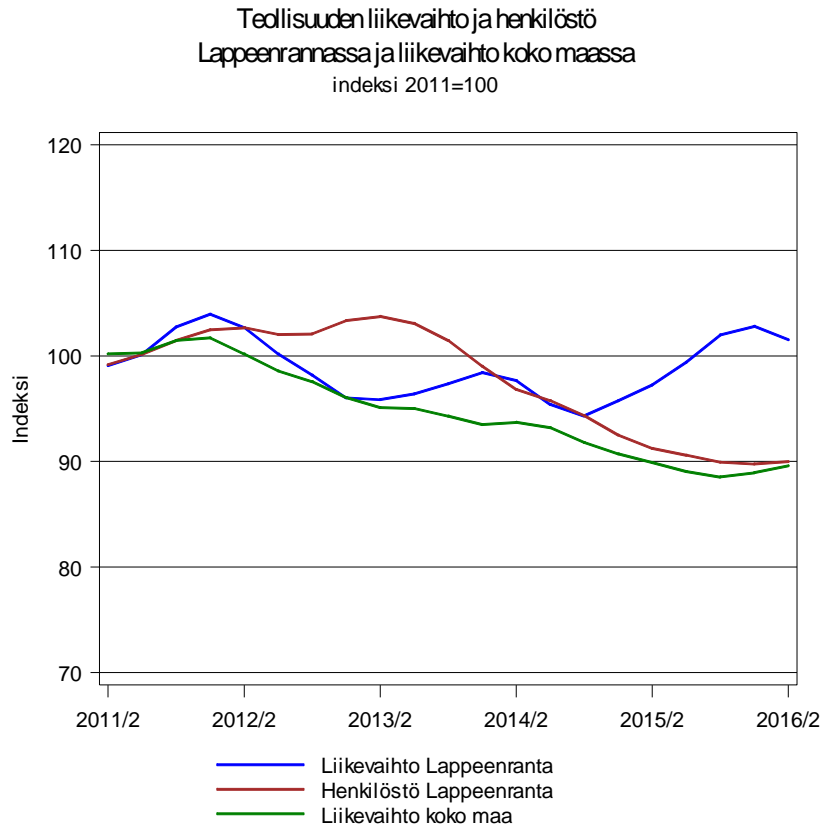
Teollisuus

Lappeenrannan teollisuusyritysten liikevaihdon viimeaikainen kehitys on ollut vahvaa, mutta henkilöstömäärän lasku on jatkunut.

Teollisuudella on liikevaihdolla mitattuna merkittävä rooli Lappeenrannassa. Toimialan liikevaihto, 1 720 milj. euroa vuonna 2015, vastaa 36 % alueen kaikkien yritysten liikevaihdosta. Teollisuuden henkilöstömäärä oli 4 100 henkilöä vuonna 2015. Lappeenrannan merkittävin teollisuusala on paperiteollisuus.

Lappeenrannan teollisuuden liikevaihdon kehitys noudattaa metsäteollisuuden suhdannevaihteluita. Teollisuuden kehitys oli vuonna 2015 Lappeenrannassa koko maata selvästi vahvempaa. Teollisuuden liikevaihdon trendi kääntyi Lappeenrannassa vahvaan kasvuun viime vuoden alussa ja kasvu jatkui loppuvuoden ajan. Kuluvan vuoden alkupuolella trendin kasvu kuitenkin tasaantui. Alueen teollisuusyritysten liikevaihto oli vuoden alkupuolella keskimäärin noin 6 % korkeammalla tasolla kuin edellisen vuoden vastaavaan aikaan. Vuoteen 2011 nähden alan liikevaihto oli viimeksi kuluneen vuoden aikana lähes samalla tasolla.

Lappeenrannan teollisuuden henkilöstömäärän trendin vuoden 2013 lopussa alkanut lasku jatkui viime vuoden loppuun asti. Kuluvan vuoden alkupuolella alan henkilöstömäärän trendi pysyi ennallaan. Teollisuuden henkilöstömäärä laski vuoden alkupuolella 2 % edellisvuoden vastaavaan aikaan nähden. Viiden vuoden takaiseen verrattuna alan henkilöstömäärä oli viimeksi kuluneen vuoden aikana kymmenyksen alemmalla tasolla.



Rakentaminen

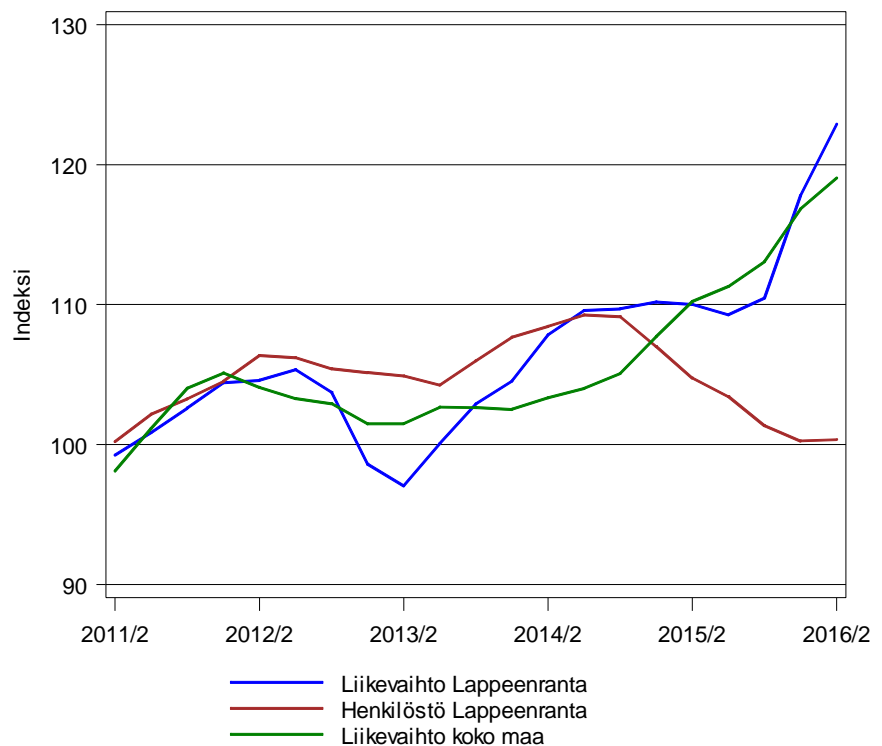
Rakennusalan liikevaihto kääntyi vahvaan kasvuun. Henkilöstömäärän heikko kehitys kuitenkin jatkui.

Rakentamisen liikevaihto oli 540 milj. euroa vuonna 2015, mikä vastaa 11 %:n osuutta alueen kaikkien yritysten liikevaihdosta. Rakennusalan henkilöstömäärä oli 2 500 henkilöä vuonna 2015.

Lappeenrannan rakennusalan liikevaihdon viimeaikainen kehitys on ollut vahvaa. Alan liikevaihdon trendin kasvu tasaantui vuonna 2015, mutta kääntyi uudelleen vahvaan kasvuun kuluvaan vuoden alussa. Alan liikevaihdon kasvu jatkui vuoden toisella neljänneksellä. Rakentamisen kasvu on ollut vahvaa myös valtakunnallisesti. Edellisen vuoden vastaavaan aikaan verrattuna alan liikevaihto oli vuoden alkupuoliskolla Lappeenrannassa 10 % korkeammalla tasolla. Alan kasvu on ollut vahvaa myös vuoteen 2011 verrattuna. Viimeksi kuluneen vuoden aikana alueen rakennusyritysten liikevaihto oli viiden vuoden takaista 15 % korkeammalla tasolla.

Rakennusalan henkilöstömäärän trendi kääntyi viime vuoden alussa jyrkään laskuun. Kuluvaan vuoden toisella neljänneksellä trendin lasku kuitenkin tasaantui. Alan henkilöstömäärä oli vuoden alkupuolella vuotta aikaisempaan nähden 5 % alemmalla tasolla. Viiden vuoden takaiseen verrattuna henkilöstömäärä oli viimeksi kuluneen vuoden aikana keskimäärin noin 2 % korkeammalla tasolla.

Rakennusalan liikevaihto ja henkilöstö
Lappeenrannassa ja liikevaihto koko maassa
indeksi 2011=100



Kauppa sekä majoitus- ja ravitsemistoiminta

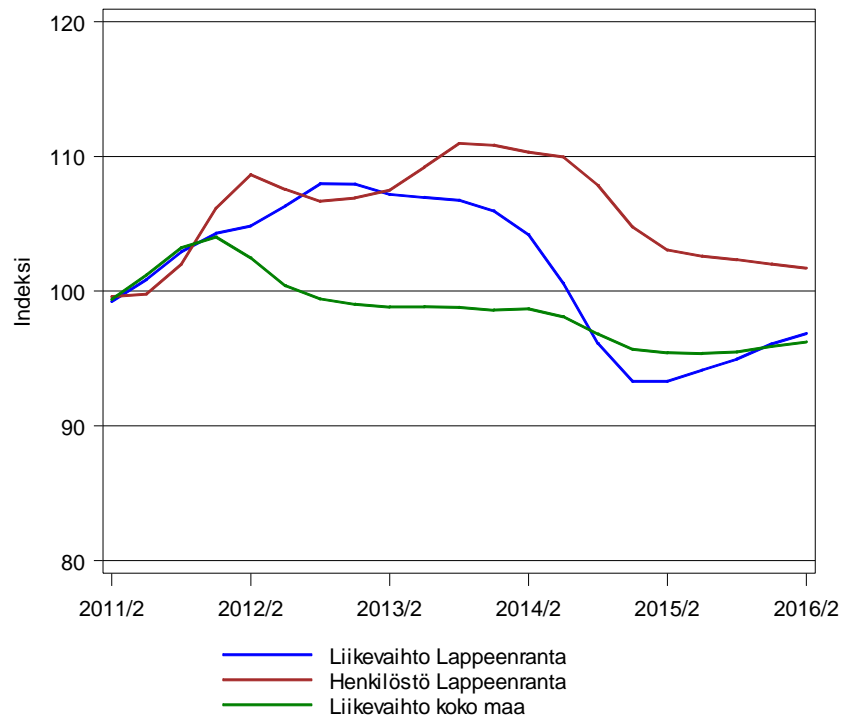
Kaupan liikevaihto kääntyi kasvuun edellisvuoteen verrattuna. Henkilöstömäärän lasku jatkui, mutta aikaisempaa hitaampana.

Kaupan sekä majoitus- ja ravitsemistoiminnan liikevaihto oli 1 210 milj. euroa vuonna 2015, mikä vastaa 25 %:n osuutta alueen kaikkien yritysten liikevaihdosta. Toimialan henkilöstömäärä oli 4 400 henkilöä vuonna 2015.

Kaupan sekä majoitus- ja ravitsemisalalan liikevaihdon trendi laski jyrkästi vuonna 2014 Venäjältä suuntautuvan ostosmatkailun vähenemisen vaikutuksesta. Alan liikevaihdon trendi kääntyi kuitenkin kasvuun viime vuoden loppupuolella ja trendin kasvu jatkui kuluvan vuoden kahdella ensimmäisellä neljänneksellä. Koko maassa kaupan alan vaihtelut eivät ole olleet yhtä voimakkaita kuin Lappeenrannassa. Edellisen vuoden vastaavaan aikaan verrattuna alan liikevaihto kasvoi Lappeenrannassa vuoden alkupuolella vajaat 4 %. Viiden vuoden takaiseen nähden liikevaihto oli viimeksi kuluneen vuoden aikana keskimäärin 4 % alemmalla tasolla.

Alan henkilöstömäärän trendi laski jyrkästi viime vuoden alkupuolella, mutta trendin lasku loiveni vuoden jälkipuoliskolla. Kuluvan vuoden alkupuolella henkilöstömäärän trendin loiva lasku jatkui. Edellisvuodesta alan henkilöstömäärä laski vuoden alkupuolella 2 %. Vuoden 2011 tasoon verrattuna henkilöstömäärä oli viimeksi kuluneen vuoden aikana keskimäärin 2 % korkeammalla tasolla.

Kaupan sekä majoitus- ja ravitsemisalalan liikevaihto ja henkilöstö Lappeenrannassa ja kaupan liikevaihto koko maassa
indeksi 2011=100



Liike-elämän palvelut

Liike-elämän palveluiden liikevaihdon kasvu notkahti, mutta alan henkilöstömäärä kasvoi edellisvuodesta.

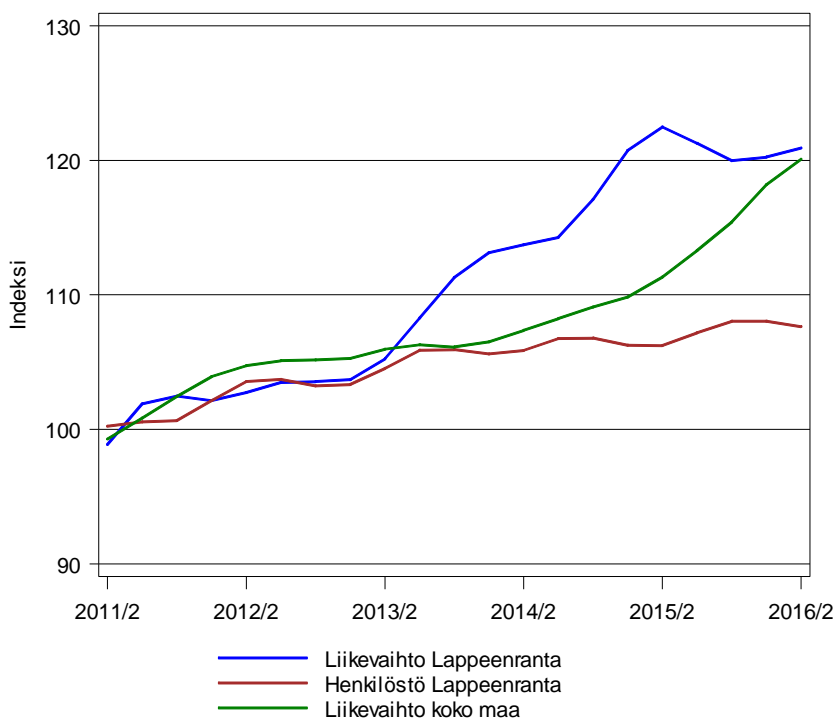
Liike-elämän palveluiden liikevaihto oli 480 milj. euroa vuonna 2015, mikä vastaa 10 %:n osuutta alueen kaikkien yritysten liikevaihdosta. Toimialan henkilöstömäärä oli 4 700 henkilöä vuonna 2015.

Lappeenrannassa liike-elämän palveluiden ala on ollut viime vuosina kaupan ja jalostusalojen voimakkaita vaihteluita tasapainottava kasvuala. Liike-elämän palveluiden liikevaihdon kasvu kuitenkin notkahti viime vuoden loppupuolella. Alan liikevaihdon trendi kääntyi taas loivaan kasvuun kuluvan vuoden alussa ja trendin kasvu jatkui huhti–kesäkuussa. Koko maassa liike-elämän palveluiden liikevaihto kasvoi vakaasti viimeksi kuluneen vuoden aikana.

Lappeenrannan liike-elämän palveluiden yritysten liikevaihto oli vuoden alkupuolella vajaan prosentin alemmalla tasolla kuin edellisen vuoden vastaavaan aikaan. Viiden vuoden takaiseen nähden liikevaihto on kasvanut alalla viidenneksen.

Liike-elämän palveluiden henkilöstömäärän trendi kääntyi kasvuun viime vuoden jälkipuoliskolla. Kuluvan vuoden alkupuolella alan henkilöstömäärän trendi pysyi ennallaan. Liike-elämän palveluiden henkilöstömäärä kasvoi edellisvuoteen verrattuna reilun prosentin. Viiden vuoden takaiseen nähden liike-elämän palveluiden henkilöstömäärä oli viimeksi kuluneen vuoden aikana 8 % korkeammalla tasolla.

Liike-elämän palveluiden liikevaihto ja henkilöstö
Lappeenrannassa ja liikevaihto koko maassa
indeksi 2011=100



Käsitteet ja tietolähteet

Liikevaihto on alueella toimivien yritysten myynnin yhteenlaskettu arvo. Toimialoittainen liikevaihtokuvaaja esitetään kunkin ajankohdan mukaisin käyvin arvoin. Tietolähde: Tilastokeskus, asiakaskohtainen suhdannepalvelu, verohallinnon alv-suoritustiedot.

Henkilöstömäärällä tarkoitetaan yritysten kokopäivätyöllisten määrää. Henkilöstömäärän indikaattori estimoidaan yritys- ja toimipakkarekisterin kahden vuoden takaisesta henkilöstötiedosta ansiotason muutoksesta puhdistetun palkkasummakehityksen perusteella. Yrittäjien henkilöstömäärä estimoidaan liikevaihdon kehityksen perusteella. Indikaattorin laskenta: Tilastokeskus, asiakaskohtainen suhdannepalvelu.

Tietojen korjautuminen: Liikevaihto- ja henkilöstömäärätiedot korjautuvat tietojen tarkentuessa vuoden päähän taaksepäin. Tästä syystä uusimman katsauksen tiedoissa on poikkeamia aikaisempiin katsauksiin verrattuna.

Toimipaikkojen määrä on laskettu Lappeenrannassa toimivista yrityksistä ja yhteisöistä, jotka on sisällytetty yritysten liikevaihdon laskentaan. Mukana ovat toimivat yritykset, jotka ovat tuottaneet liikevaihtoa vuonna 2015. Tiedot eivät ole vertailukelpoisia edellisten katsausten tietojen kanssa.

Työlliset ovat työkäisiä (15–74-vuotiaat), jotka ovat olleet työllisiä tutkimusjakson aikana. Henkilöstömäärän vertailussa käytettävät valtakunnalliset työllisyystiedot perustuvat kuukausittain toistuvaan otostutkimukseen. Tietolähde: Tilastokeskus, työvoimatutkimus.

Indeksisarjat, jotka esitetään kuvioissa, ovat kausitasoitettuja trendejä. Katsauksessa käytetään X11-kausitasoitusmenetelmää. Indeksisarjojen vertailuvuosi on 2011.

Alue: Liiketoimintakuvaajien alueena on Lappeenrannan kaupunki.