

LAPPEENRANNAN ARBORETUM

ETELÄOSAN PUISTOSUUNNITELMA Kuvakooste suunnitelman sisällöstä

Arboretumin eteläosan puistosuunnitelman liite

Puistosuunnitelman nähtävillä olon aika 4.-18.3.2024

Kaupunkikehityksen toimiala

Kadut ja ympäristö - vastuualue


LAPPEENRANTA
SUOMEN ILMASTOPÄÄKAUPUNKI

 **RAMBOLL** Bright Ideas. Sustainable change.



LAPPEENRANNAN ARBORETUM

LÄHTÖKOHDAT JA NYKYTILA

- Arboretum sijaitsee Lappeenrannan ydinkeskustan välittömässä läheisyydessä, keskustasta itään johtavan Valtakadun molemmin puolin.
- Sijoittuu pääosin Salpausselän harjanteelle ja pääpuulaji on mänty.
- Perustettu 1980 tohtori Kalervo Ohelan valtuustoaloitteen (1978) pohjalta.
- Dendrologian seura ry piti puistoa riittävän isona ja arboretumiksi sopivana. Puistoon suositeltiin istutettavaksi 216 puuvartista lajia ja alamuotoa.
- Nykyään puistossa kasvaa noin 2500 puuvartista kasvia.
- Arboretumin eteläosaan sijoittuu mm. liikennekaupunki, vesitorni ja Vesitornipuisto.

PUISTOSUUNNITTELUN TAVOITTEET

- Suunnitelman tavoitteena on, että puisto tarjoaisi jatkossa entistä monipuolisemmin virkistätymismahdollisuuksia ja toimintoja puiston käyttäjille. Valaistuksella mahdollistetaan miellyttävä puistoympäristö myös pimeään aikaan. Puiston kasvillisuutta kehitetään monimuotoisemmiksi mm. puuston, pensaiden ja perennojen osalta. Myös puiston kunnossapidon tavoitteita päivitetään.
- Suunnittelussa on otettu huomioon mm. puiston kulkuyhteydet, kasvillisuus, toiminnot, valaistus ja esteettömyys. Valaistuksen konsepti on esitetty erillisessä liitteessä.
- Suunnitteluratkaisuissa on huomioitu kestävät ratkaisut, luonnon monimuotisuuden tukeminen ja mm. kierrätysmateriaalien hyödyntäminen,

PUISTOPUUT

Puistosuunnitelmassa on otettu kantaa puiston nykyiseen puustoon. Puustoa vaalitaan ja sitä hoidetaan sille erikseen laadittavan hoitosuunnitelman mukaan. Puuston monipuolisuutta kehitetään edelleen istuttamalla uusia puulajeja. Puistosuunnitelmassa on esitetty uusia puuistutuspaikkoja lehti- ja havupuille. Tarkempien istutussuunnitelmien suunnittelussa huomioidaan puiston alkuperäiset istutussuunnitelmat.



Kuva: Taimisto Huutokoski



Kuva: Lappeenrannan kaupunki



Kuva: Lappeenrannan kaupunki



Kuva: Lappeenrannan kaupunki



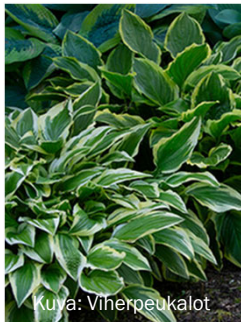
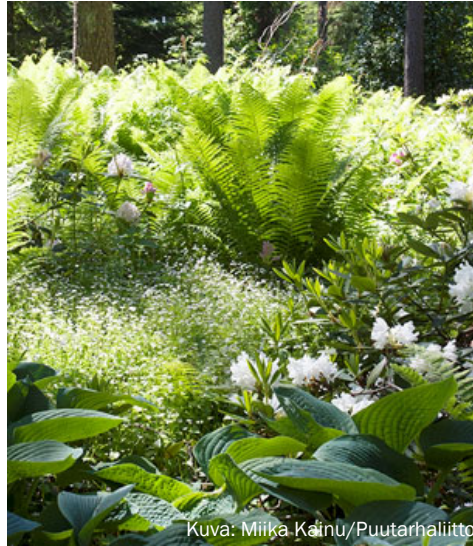
Kuva: Lappeenrannan kaupunki

PENSAAT, KÖYNNÖKSET JA PERENNAT

Puiston kasvillisuutta monipuolistetaan myös lisäämällä erilaisia pensaita, köynnöksiä ja perennoja.

Pensaita, kuten kukkivia alppiruusuja ja atsaleoita istutetaan mäntyjen läheisyyteen. Liikennekaupungin kasvillisuutta täydennetään perennoilla ja koristeheinillä.

Puiston eri osiin perustetaan metsäiseen ympäristöön sopivia perennaistutuksia.

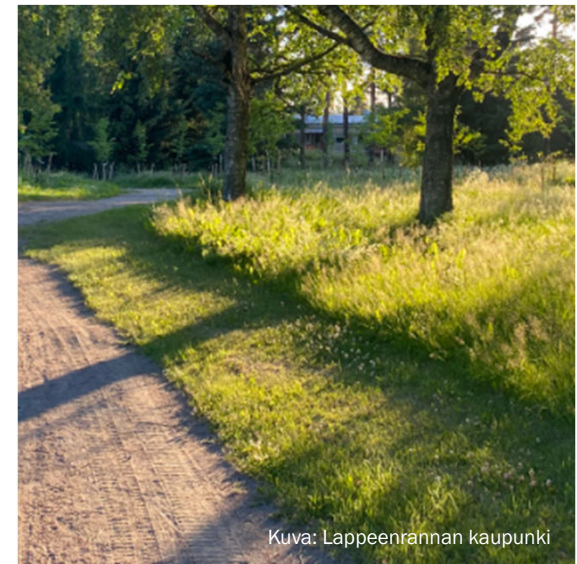
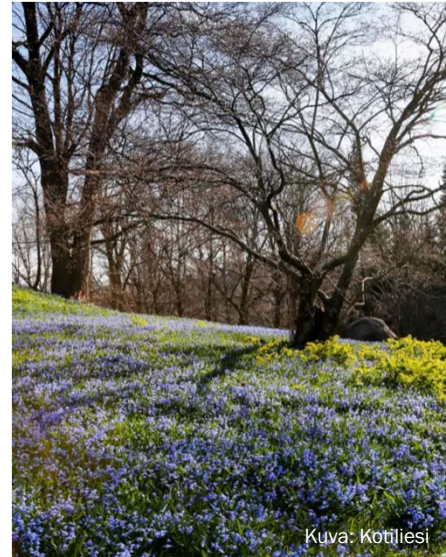


NURMET, NIITYT JA SIPULIKASVIT

Arboretumissa nurmena hoidettavaa aluetta on mm. vesitornin ja Lappeenkadun välisellä alueella, liikennekaupungissa sekä kulkureittien reunoilla. Puistossa on paljon niittynä hoidettavaa aluetta, joka lisää luonnon monimuotoisuutta rakennetussa ympäristössä. Puistoon voidaan perustaa uusia kukkivia niittyalueita, joista on iloa silmälle ja hyötyä pölyttäjille. Puistosuunnittelun yhteydessä nurmi- ja niittyalueiden rajauksia ja kunnossapidon tavoitteita on päivitetty. Nurmien ja niittyjen yhteyteen voidaan istuttaa keväällä kukkivia sipulikasveja.



Osa puiston tiheästi kasvavista puustoisista alueista esitetään jatkossa hoidettavaksi arvometsä-kunnossapitoluokan mukaan (M1). Ne on aiemmin hoidettu niittynä. M1-alueille laaditaan erillinen hoitosuunnitelma.



LAPPEENRANNAN KAUPUNKI

KALUSTEET JA VARUSTEET

Puistosuunnitelmaan on esitetty sopivin välimatkoin levähdyspaikkoja ja roska-astioita. Piknikpöytiä on esitetty liikennekaupunkiin sekä puiston itäosaan, pääkäytävän varrelle.

Pääosa uusista penkeistä on esteettömiä puistonpenkkejä. Metsäpolun varrella on muutamia paasikivimuureja.

Puiston sisäänkäyntiväylien yhteyteen on esitetty suunnitelmassa kivipaasit/-pylväät porttiaiheiksi. Portteihin voidaan sijoittaa puiston nimikyltti, opaskyltti tai esimerkiksi QR-koodi, jonka kautta saa lisätietoa puistosta sekä kasvillisuudesta.

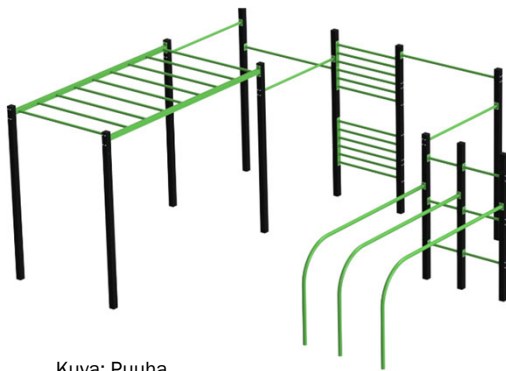


LIIKUNTA JA TAIDE

Puistosuunnitelmaan on esitetty muutamia kuntoilupaikkoja, jotka tuovat toivottuja lisätoimintoja alueelle. Vesitornin taakse on esitetty kuntoportaat ja puiston itäosaan kuntoilualue, jossa on monipuolinen kuntoiluteline.



Kuva: Lappeenrannan kaupunki



Kuva: Puuha



Kuva: Lappset



Kuva: Lappeenrannan kaupunki

Puistoon voidaan sijoittaa myös taidetta. Kuvassa Ella Kettusen toteuttama tilapäinen teos *Jatulintarha* vuodelta 2023.



Kuva: www.amusa.fi

Taidetta puistoon voidaan luoda myös verikoisvalaistuksen avulla.

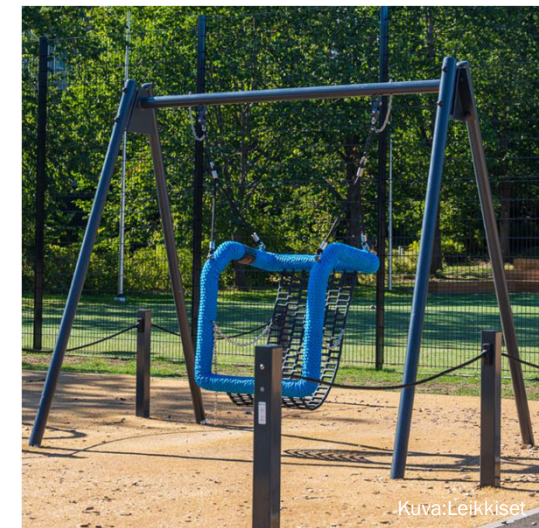
ESTEETÖN LEIKKIPAIKKA

Puistosuunnittelun yhteydessä on tarkasteltu esteettömän leikkialueen sijoittamista liikennekaupungin yhteyteen.

Esteettömälle leikkialueelle on suunniteltu leikkivälineitä, kalusteita ja turva-alustamateriaaleja, jotka soveltuvat liikuntaesteisille. Leikkialueelle voidaan sijoittaa myös kuvaopastein varustettuja tauluja.

Esteetön leikkialue sijoittuu helposti saavutettavan matkan päähän lähimmästä, nykyisestä pysäköintialueesta.

Alueelle on esitetty valaistus ja alue on pääosin aidattu.



Kuvissa esimerkkejä esteettömistä leikkivälineistä.